

**No et quedis enrere**



## Resum

### 1. Benvinguda i presentació del curs

---

Us donem la benvinguda.

L'objectiu del curs és sensibilitzar a les professionals del sistema de salut de Catalunya **sobre la realitat de les persones trans\* i donar les eines per la seva atenció.**

Els continguts del curs estan estructurats en 8 apartats, al final dels quals trobareu preguntes d'avaluació de coneixements. Té una durada d'unes dues hores i disposeu de 15 dies naturals a partir de la data en que el rebeu, per a la seva realització. Podeu dedicar-li el temps que necessiteu de manera flexible i interrompuda.

#### **\* trans\*/transgènere**

Persona en qui la seva identitat de gènere **no coincideix** amb la categoria de gènere que se li va assignar en néixer en funció del sexe biològic, bé perquè s'identifica amb l'altre gènere binari tradicional o bé perquè té una identitat de gènere no-binària.



### 2. Avaluació i contacte

---

Si supereu el curs (heu completat el **80%** dels continguts amb les seves preguntes), us enviarem el certificat ben aviat.

Per resoldre dubtes, teniu la possibilitat d'adreçar-vos al correu electrònic [✉formacio.trans@gencat.cat](mailto:formacio.trans@gencat.cat)

Esperem que aquesta activitat formativa us resulti profitosa!

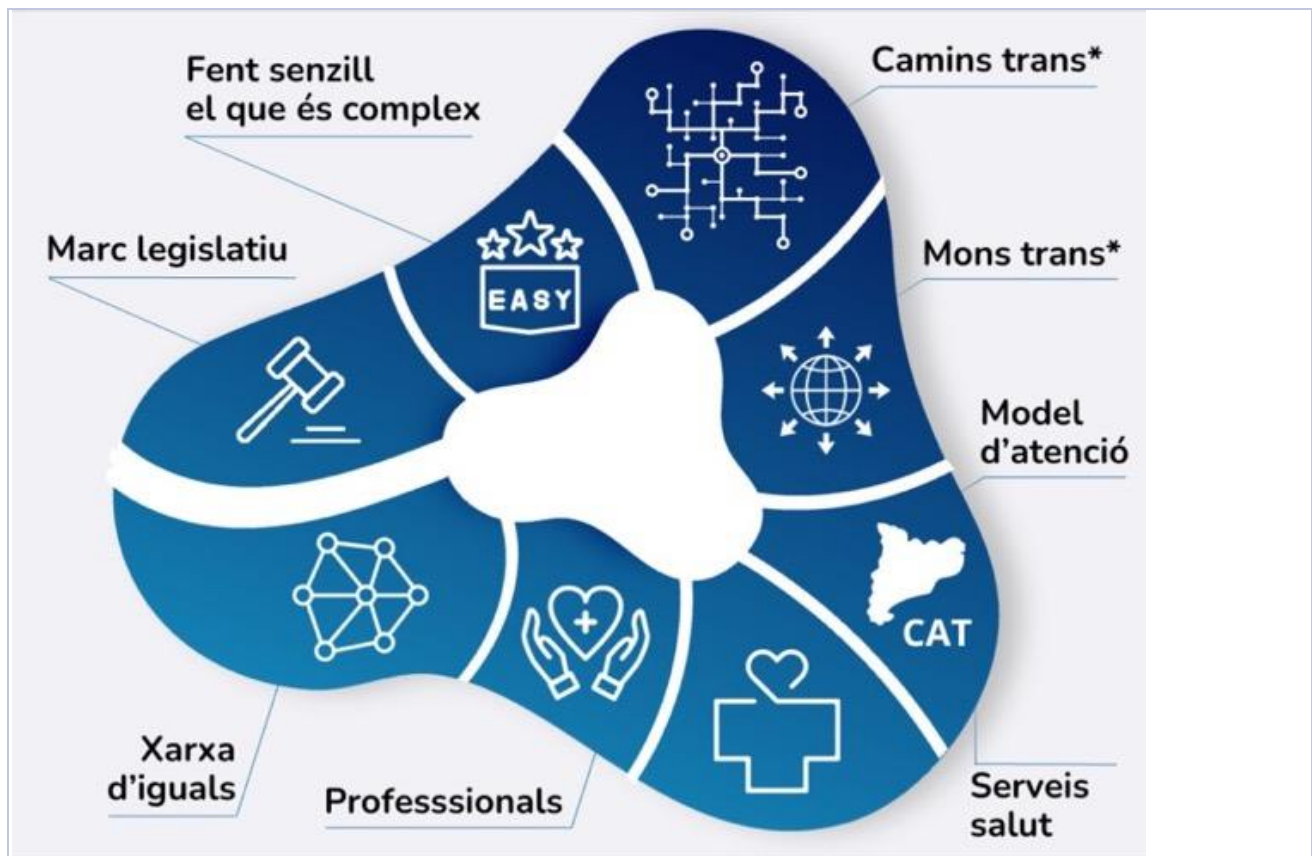


### 3. Estructura del curs

---

L'estructura del curs està organitzada en **8 apartats**, alguns més densos (més contingut formatiu) que uns altres.

1. Marc **legislatiu**
2. Fent **senzill** el que és complex
3. Descobrint els **camins trans\***
4. **Mons trans\***. Entorn
5. **Model d'atenció** a les persones trans\* a Catalunya
6. Què esperen trobar les persones trans\* en els **serveis de salut?**
7. Què hem de fer com a **professionals dels serveis de salut?**
8. El poder sanador de la **xarxa d'iguals**



#### 4. Autoria

Aquest projecte està liderat per la Comissió de seguiment per a l'atenció de les persones trans\*, adscrita a la Direcció General de Planificació i Recerca en Salut del **Departament de Salut de la Generalitat de Catalunya**, que el finança.

□ Redacció dels continguts

- **Rosa Almirall**. Presidenta [Associació Kasa Trans\\*](#)
- **Mercè Armelles**. [Direcció General Planificació i Recerca en Salut](#). Departament de Salut
- **Anna Carmona**. .
- **Ramon Escuriet**. [Direcció General Planificació i Recerca en Salut](#). Departament de Salut
- **Lluïsa Jiménez**. [Direcció General de Polítiques públiques LGTBIQ+](#). Departament d'Igualtat i Feminismes
- **Lina Mulero**. [Plataforma Trans forma la salut](#)
- **Anna M<sup>a</sup> Serra**. [Plataforma Trans forma la salut](#)



**Generalitat  
de Catalunya**

**TRANS  
FORMA**  *Plataforma  
per a un nou model  
de salut trans\**  
**La SALUT**

## 5. Us volem al nostre costat

---

Volem serveis de salut al nostre costat!

Per això us convidem a conèixer una mica més sobre la **nostra vida i les nostres necessitats** en relació a l'atenció en l'àmbit de la salut.

## 6. Objectius del curs

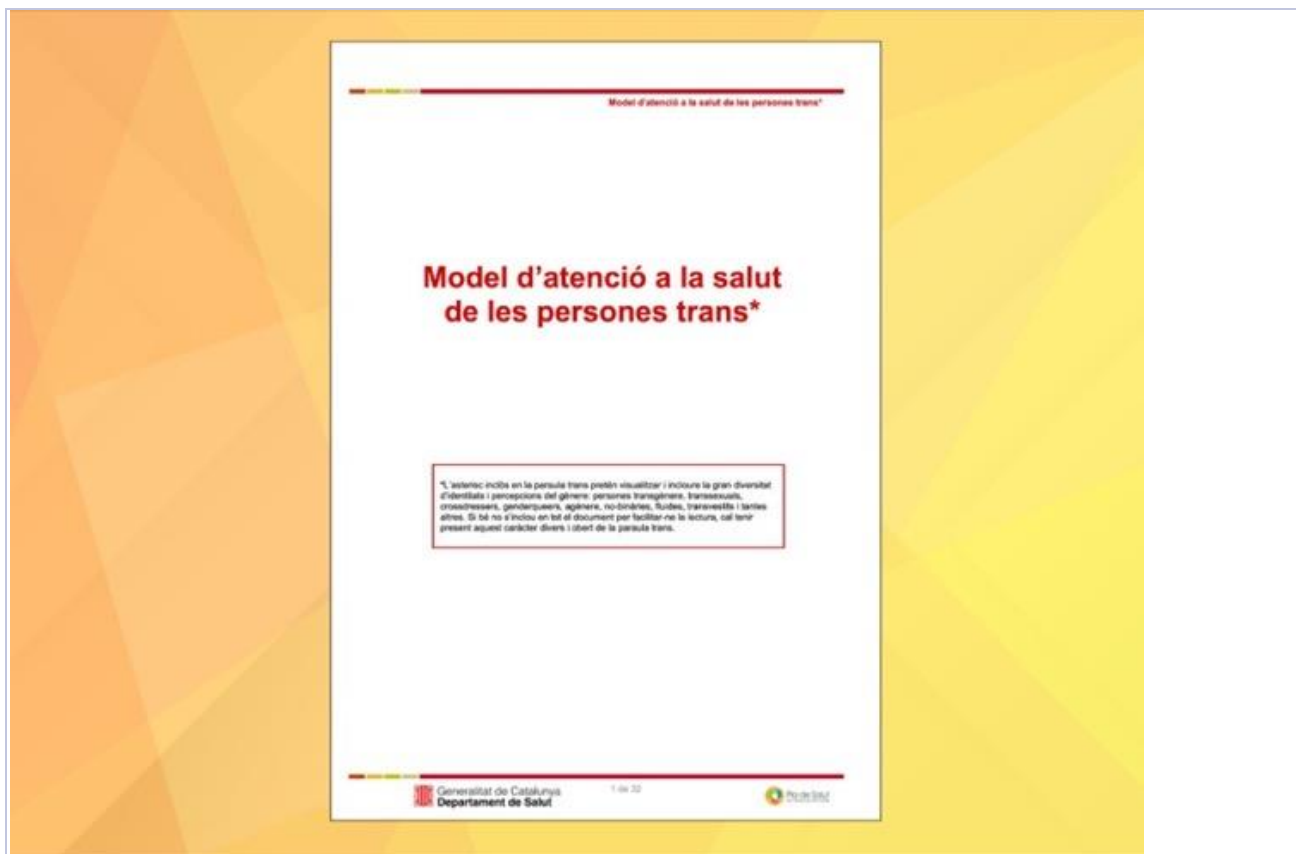
---

El curs va adreçat a professionals de Catalunya (**Servei Català de la Salut i empreses proveïdores de salut principalment**).

Té com a objectiu donar a conèixer i sensibilitzar sobre la diversitat sexual i de gènere, apropant la realitat de les persones trans\* als professionals per tal que el tracte i l'atenció que rebin en els serveis de salut, es realitzi tal i com es recomana al **Model d'Atenció a les persones trans\* de Catalunya**, d'acord amb el marc legal vigent.

### Adjunts

Model d'atenció a la salut de les persones trans\*



## 7. Conceptes previs

---

Hi ha molts conceptes que hauries de conèixer, relacionats amb el gènere, els rols i les identitats trans\*.

**Consulta el PDF**, i tingues-ho a mà perquè **és possible que et fem alguna pregunta sobre aquests conceptes.**

### Adjunts

Glossari "No et quedis enrere"



## 8. A1. Marc legislatiu

---

**El Govern de la Generalitat de Catalunya, està compromès amb la igualtat efectiva de totes les persones**, independentment de l'expressió, orientació o identitat de gènere que tinguin.

Més concretament, les lleis que inclouen regulació específica sobre els drets de les persones trans\* i tota la ciutadania i especialment qui treballa en serveis públics han de conèixer, respectar i aplicar:

- [Llei 11/2014](#), de 10 d'octubre, per garantir els drets de lesbianes, gais, bisexuals, transgènere i intersexuals.
- [Llei 19/2020](#), del 30 de desembre, d'igualtat de tracte i no-discriminació.
- [Llei Orgànica 1/2023](#), del 28 de febrer, per la qual es modifica la Llei Orgànica 2/2010, del 3 de març, de salut sexual i reproductiva i de la interrupció voluntària de l'embaràs.

---

**gencat**  
Portal Jurídic de Catalunya

---

**LLEI 11/2014, del 10 d'octubre, per a garantir els drets de lesbianes, gais, bisexuals, transgènere i intersexuals i per a eradicar l'homofòbia, la bifòbia i la transfòbia.**

DOGC núm. 6730, 17/10/2014

TEXT CONSOLIDAT

Vigència 31/01/2021 -

L'objectiu d'aquesta llei és desenvolupar i garantir els drets de lesbianes, gais, bisexuals, transgènere i intersexuals (LGBTI) i evitar-los situacions de discriminació i violència, per a assegurar que a Catalunya es pugui viure la diversitat sexual i afectiva en plena llibertat.

La Llei recull la demanda històrica del ric teixit associatiu que ha liderat durant dècades la reivindicació dels drets de lesbianes, gais, bisexuals, transgènere i intersexuals, que han assolit en els darrers anys un reconeixement social i polític que se'ls havia negat, però que encara és lluny de la plena normalització.

Aquesta llei empra el terme *transgènere* per a referir-se a les persones que se senten del sexe contrari al que se'ls ha atribuït en néixer segons llurs característiques biològiques i a les persones que no s'identifiquen exactament ni amb un home ni amb una dona segons la concepció tradicional dels gènere, tot això amb independència que aquestes persones s'hagin sotmès o no a una intervenció quirúrgica. Les persones transsexuals, doncs, resten incloses dins la denominació de persones transgènere. En el mateix sentit, la transsexualitat resta inclosa dins la denominació genèrica *transidentitat*, que designa la condició o la qualitat de transgènere.

El nou marc jurídic, tant autonòmic, com estatal o europeu, ha fet possible un canvi de visió social cap a lesbianes, gais, bisexuals, transgènere i intersexuals, en gran mesura pel treball continuat de sensibilització, informació i divulgació d'entitats i de persones. D'aquí sorgeixen una sèrie de

---

**gencat**  
Portal Jurídic de Catalunya

---

**LLEI 19/2020, del 30 de desembre, d'igualtat de tracte i no-discriminació.**

DOGC núm. 8307, 31/12/2020

TEXT CONSOLIDAT

Vigència 01/01/2022 -

**Preàmbul**

L'objectiu de la Llei d'igualtat de tracte i no-discriminació és establir els principis i regular les mesures i els procediments per a garantir i fer efectius el dret a la igualtat de tracte i a la no-discriminació, el respecte a la dignitat humana i la protecció davant qualsevol forma, acte o conducta de discriminació que es doni en l'àmbit territorial d'aplicació d'aquesta llei per raó de naixement o lloc de naixement; procedència, nacionalitat o pertinença a una minoria nacional; raça, color de pell o ètnia; opinió política o d'una altra índole; religió, conviccions o ideologia; llengua; origen cultural, nacional, ètnic o social; situació econòmica o administrativa, classe social o fortuna; sexe, orientació, identitat sexual i de gènere o expressió de gènere; ascendència; edat; fenotip, sentit de pertinença a grup ètnic; malaltia, estat serològic; discapacitat o diversitat funcional, o per qualsevol altra condició, circumstància o manifestació de la condició humana, real o atribuïda. Alhora, pretén promoure l'erradicació del racisme i la xenofòbia; de l'antisemitisme, la islamofòbia, l'arabofòbia, la cristianofòbia, la judeofòbia o l'antigitanisme; de l'aporofòbia i l'exclusió social; del capacitisme; de l'anormalofòbia; del sexisme; de l'homofòbia o la lesbafòbia, la galfòbia, la transfòbia, la bifòbia, la intersexofòbia o la LGBTI-fòbia, i de qualsevol altra expressió que atempti contra la igualtat i la dignitat de les persones.

La Llei d'igualtat de tracte i no-discriminació s'aprova amb la voluntat d'establir el marc general de regulació per a garantir el dret de totes les persones a viure amb dignitat, seguretat i autonomia, lliures d'exploatació, de maltractaments i de tota mena de discriminació, protegit per l'article 2 de l'Estatut



## I. DISPOSICIONES GENERALES

## JEFATURA DEL ESTADO

**5364** Ley Orgánica 1/2023, de 28 de febrero, por la que se modifica la Ley Orgánica 2/2010, de 3 de marzo, de salud sexual y reproductiva y de la interrupción voluntaria del embarazo.

FELIPE VI  
REY DE ESPAÑA

A todos los que la presente vieren y entendieren.  
Sabed: Que las Cortes Generales han aprobado y Yo vengo en sancionar la siguiente ley orgánica:

## PREÁMBULO

I

El reconocimiento de los derechos sexuales y reproductivos por parte de la comunidad internacional surge como respuesta a las demandas del movimiento feminista que, desde hace más de tres décadas, ha insistido en colocar en la agenda política la importancia de la protección de estos derechos, desde el consenso sobre su estrecha relación con el goce y disfrute de otros derechos humanos plasmados en los tratados internacionales.

La Conferencia Internacional sobre la Población y el Desarrollo de El Cairo de 1994 y la IV Conferencia Mundial sobre la Mujer de Pekín de 1995 desarrollaron el concepto de salud sexual y reproductiva en clave de derechos. Desde entonces, y gracias a la labor de las convenciones y de los Comités de la ONU que los interpretan y vigilan su cumplimiento, se ha adoptado un estándar de protección para los derechos sexuales y reproductivos que inspira esta ley orgánica.

El derecho a la salud sexual y reproductiva forma parte del derecho de todas las personas al más alto nivel posible de salud física y mental. Más concretamente, la Oficina del Alto Comisionado de Naciones Unidas para los Derechos Humanos relaciona la salud sexual y reproductiva de las mujeres con los derechos humanos, incluyendo el derecho a la vida, a la salud, a la intimidad, a la educación y a la prohibición de discriminación.

La Convención sobre la eliminación de todas las formas de discriminación contra la mujer, en su artículo 16, establece el derecho de las mujeres a decidir de manera libre y

## 9. Llei 11/2014, de 10 d'octubre, per garantir els drets de lesbianes, gais, bisexuals, transgènere i intersexuals

El Parlament de Catalunya va aprovar la **Llei 11/2014, de 10 d'octubre, per garantir els drets de lesbianes, gais, bisexuals, transgènere i intersexuals**, amb l'objectiu d'establir i regular mitjans i mesures per fer efectiu el dret a la igualtat i a la no-discriminació per raó d'orientació sexual, identitat de gènere o expressió de gènere.

Consulta l'**article 16** (Salut) i l'**article 23** (Persones transgènere i persones intersexuals). Si ho prefereixes, aquí et deixem un document amb aquest dos articles.

### Adjunts

LLEI 11/2014

## 10. La Llei Orgànica 1/2023 i Llei 4/2023

→ La **Llei Orgànica 1/2023**, del 28 de febrer, per la qual es modifica la **Llei Orgànica 2/2010**, del 3 de març, de salut sexual i reproductiva i de la interrupció voluntària de l'embaràs, de la que destacarem el **paràgraf de la primera imatge**.

→ La **Llei 4/2023**, del 28 de febrer, per a la igualtat real i efectiva de les persones trans\* i per a la garantia dels drets de les persones LGTBI, també fa menció a mesures en l'àmbit de la salut. Destaquem les més importants.

# 'Totes les referències d'aquesta llei orgànica a les dones, relacionades amb els drets reproductius, seran aplicables a persones trans o amb capacitat de gestar'

## La Llei Orgànica 1/2023, article 3.2.



## **Llei 4/2023, de 28 de febrer**

Secció 4.<sup>a</sup> Mesures en l'àmbit de la salut

Article 16. Protecció i promoció de la salut de las persones LGTBI.

1. Les Administracions públiques, en l'àmbit de les seves competències, realitzaran actuacions encaminades a:

a) Garantir que totes les estratègies, plans, programes i actuacions que desenvolupin en l'àmbit de les polítiques sanitàries incorporin les necessitats particulars de les persones LGTBI.

b) Promoure mecanismes de participació efectiva de les persones LGTBI, a través de les seves organitzacions representatives, en les polítiques relatives a la salut.

## **Llei 4/2023, de 28 de febrer**

Secció 4.<sup>a</sup> Mesures en l'àmbit de la salut

Article 16. Protecció i promoció de la salut de las persones LGTBI.

c) Promoure l'estudi i la recerca de les necessitats sanitàries específiques de les persones LGTBI, adaptant a aquest fi els sistemes d'informació sanitària i vigilància de malalties, amb ple respecte a la intimitat de les persones i la confidencialitat de les dades; i facilitar que les estratègies, plans i actuacions de promoció de la salut i prevenció, així com altres amb impacte de la salut, s'adrecin a abordar i reduir les desigualtats identificades.

## **Llei 4/2023, de 28 de febrer**

Secció 4.<sup>a</sup> Mesures en l'àmbit de la salut

Article 16. Protecció i promoció de la salut de las persones LGTBI.

d) Orientar la formació del personal i professionals de la sanitat al coneixement i respecte de l'orientació sexual, identitat sexual, expresió de gènere i característiques sexuals, així com de les necessitats sanitàries específiques de les personas LGTBI.

## **Llei 4/2023, de 28 de febrer**

Secció 4.<sup>a</sup> Mesures en l'àmbit de la salut

Article 16. Protecció i promoció de la salut de las persones LGTBI.

e) Aprovar i desenvolupar protocols que facilitin la detecció i comunicació a les autoritats competents de les situacions de violència discriminatòria exercida contra una persona perraó d'orientació sexual, identitat sexual, expresió de gènere i y característiques sexuals.

## **11. Denúncia per discriminació**

---

Si en sou víctimes o testimonis, **denuncieu**. Teniu tots els drets!

Les persones físiques i les entitats, tant públiques com privades, podeu interposar una denúncia per discriminació si considereu que heu estat directament o indirectament afectades per una situació de discriminació o heu estat testimonis o coneixedores d'una possible discriminació.

## 12. Pregunta

---

Les persones trans\* tenen dret a les tècniques de reproducció assistida?

Tipus de pregunta Simple
-----------------------------

### Resposta

<input checked="" type="checkbox"/>	Cert
<input type="checkbox"/>	Fals

### Feedback resposta incorrecta

La **Llei Orgànica 1/2023**, del 28 de febrer, per la qual es modifica la Llei Orgànica 2/2010, del 3 de març, de salut sexual i reproductiva i de la interrupció voluntària de l'embaràs.

**Article 3.2:** Els drets previstos en aquesta llei orgànica seran d'aplicació a totes les persones que es trobin a Espanya, amb independència de la seva nacionalitat, de si gaudeixin o no de residència legal o de si són majors o menors d'edat, sens perjudici dels termes establerts en l'article 13 bis, i sempre d'acord amb els termes previstos en la legislació vigent en matèria sanitària.

Totes les referències d'aquesta llei orgànica a les dones, relacionades amb els drets reproductius, seran aplicables a persones trans\* o amb capacitat de gestar, incloent allò previst en relació a la salut durant la menstruació.

### Feedback resposta correcta

La **Llei Orgànica 1/2023**, del 28 de febrer, per la qual es modifica la Llei Orgànica 2/2010, del 3 de març, de salut sexual i reproductiva i de la interrupció voluntària de l'embaràs.

**Article 3.2:** Els drets previstos en aquesta llei orgànica seran d'aplicació a totes les persones que es trobin a Espanya, amb independència de la seva nacionalitat, de si gaudeixin o no de residència legal o de si són majors o menors d'edat, sens perjudici dels termes establerts en l'article 13 bis, i sempre d'acord amb els termes previstos en la legislació vigent en matèria sanitària.

Totes les referències d'aquesta llei orgànica a les dones, relacionades amb els drets reproductius, seran **aplicables a persones trans\* o amb capacitat de gestar**, incloent allò previst en relació a la salut durant la menstruació.



## Marc legislatiu

### 13. Pregunta

Totes les persones trans\* en algun moment del seu procés s'han de derivar a professionals de la psicologia i la psiquiatria?

Tipus de pregunta  
Simple

#### Resposta

Cert

Fals

#### Feedback resposta incorrecta

**Llei 11/2014**, de 10 d'octubre, per garantir els drets de lesbianes, gais, bisexuals, transgènere i intersexuals, **Article 16 3 a**. Les administracions públiques de Catalunya, en les línies d'actuació relatives a la salut i al sistema sanitari, han de:

a) Vetllar perquè la política sanitària sigui respectuosa amb les persones LGBTI i no tracti directament o indirectament la condició d'aquestes persones, especialment transgènere i intersexuals, com una patologia.

#### Feedback resposta correcta

**Llei 11/2014**, de 10 d'octubre, per garantir els drets de lesbianes, gais, bisexuals, transgènere i intersexuals, **Article 16 3 a**. Les administracions públiques de Catalunya, en les línies d'actuació relatives a la salut i al sistema sanitari, han de:

a) Vetllar perquè la política sanitària sigui respectuosa amb les persones LGBTI i no tracti directament o indirectament la condició d'aquestes persones, especialment transgènere i intersexuals, com una patologia.



**Marc legislatiu**

## 14. Pregunta

Les persona trans\* tenen el dret de ser nomenades pel nom del gènere amb que s'identifiquen?

Tipus de pregunta  
Simple

### Resposta

Cert  
 Fals

### Feedback resposta incorrecta

**Llei 11/2014**, de 10 d'octubre, per garantir els drets de lesbianes, gais, bisexuals, transgènere i intersexuals, **Article 23**. Persones transgènere i persones intersexuals

1. En l'àmbit de les administracions públiques de Catalunya, especialment en l'àmbit educatiu i universitari, s'han d'establir per reglament les condicions perquè les persones transgènere i les persones intersexuals siguin tractades i anomenades **d'acord amb el nom del gènere amb què s'identifiquen, encara que siguin menors d'edat.**

#### Feedback resposta correcta

**Llei 11/2014**, de 10 d'octubre, per garantir els drets de lesbianes, gais, bisexuals, transgènere i intersexuals, **Article 23**. Persones transgènere i persones intersexuals

1. En l'àmbit de les administracions públiques de Catalunya, especialment en l'àmbit educatiu i universitari, s'han d'establir per reglament les condicions perquè les persones transgènere i les persones intersexuals siguin tractades i anomenades **d'acord amb el nom del gènere amb què s'identifiquen, encara que siguin menors d'edat.**



## 15. A2. Fent senzill el que és complex

"Dibuixant el gènere" és un projecte divulgatiu elaborat per Gerard Coll-Planas i Maria Vidal.

El vídeo es va realitzar en 2006, i com has vist, **hi ha moltes lleis que han actualitzat i millorat les condicions de les persones trans.**

En aquest sentit, cal tenir en compte un **parell de CANVIS IMPORTANTS al contingut del vídeo.**

- Amb la llei LGTBI 2023 no es permeten les cirurgies fins als 12 anys a persones intersex.
- L'OMS ja no categoritza a les persones trans\* com a malalties mentals des del 2019 amb el diagnòstic d'incongruència de gènere.





## 16. Pregunta

---

El sistema de classificació sexe/gènere té **tres dimensions: el sexe, el gènere, que inclou l'expressió del gènere i la identitat de gènere, i l'orientació sexual.**

Tipus de pregunta  
Simple

### Resposta

**X** Cert

Fals

### Feedback resposta incorrecta

Les normes del sistema sexe/gènere tenen tres dimensions: el **sexe** de les persones (mascle o femella), el **gènere** o manera d'expressar e identificar-se en el gènere (femenina/dona o masculina/home), que ha d'alinear-se amb el sexe i suposa en tothom una **orientació** heterosexual.

### Feedback resposta correcta

Les normes del sistema sexe/gènere tenen tres dimensions: el **sexe** de les persones (mascle o femella), el **gènere** o manera d'expressar e identificar-se en el gènere (femenina/dona o masculina/home), que ha d'alinear-se amb el sexe i suposa en tothom una **orientació** heterosexual.



## Fent senzill el que és complex

### 17. Pregunta

---

**El sistema sexe/gènere binari tracta per igual a totes les persones** tinguin el sexe, el gènere, considerant l'expressió del gènere i la identitat de gènere i l'orientació sexual que tinguin.

Tipus de pregunta  
Simple

#### Resposta

Cert

Fals

#### Feedback resposta incorrecta

El sistema sexe/gènere binari no tracta igual a totes les persones perquè exclou a qui té una condició d'intersexualitat, qui expressa o s'identifica en el gènere no alineat amb el seu sexe ("homes femenins", "dones masculines", persones trans\*, etc...) i qui no és heterosexual.

#### Feedback resposta correcta

El sistema sexe/gènere binari no tracta igual a totes les persones perquè exclou a qui té una condició d'intersexualitat, qui expressa o s'identifica en el gènere no alineat amb el seu sexe ("homes femenins", "dones masculines", persones trans\*, etc...) i qui no és heterosexual.



## Fent senzill el que és complex

### 18. Pregunta

Les persones amb una condició d' **intersexualitat** són aquelles que tenen uns cossos que no són classificables ni com a mascles ni com a femelles.

Tipus de pregunta  
Simple

#### Resposta

- Cert
- Fals

#### Feedback resposta incorrecta

Les persones amb condició d' intersexualitat tenen una combinació de cromosomes, gònades, genitals, hormones i característiques sexuals secundàries, que no permeten que es puguin classificar en la categoria de sexe ni com a mascles ni com a femelles.

#### Feedback resposta correcta

Les persones amb condició d' intersexualitat tenen una combinació de cromosomes, gònades, genitals, hormones i característiques sexuals secundàries, que no permeten que es puguin classificar en la categoria de sexe ni com a mascles ni com a femelles.



## Fent senzill el que és complex

### 19. Pregunta

Les persones nascudes femelles que es senten homes, **s'anomenen homes trans\*** i les persones nascudes mascles que es senten dones, **s'anomenen dones trans\***.

Tipus de pregunta  
Simple

#### Resposta

- Cert
- Fals

#### Feedback resposta incorrecta

La manera correcta d'anomenar a les persones trans\* és amb la categoria de gènere en la que s'identifiquen. Els homes trans\* tenen sexe femella però s'identifiquen com a homes. Les dones trans\* tenen sexe mascle però s'identifiquen com a dones.

#### Feedback resposta correctamasculç

La manera correcta d'anomenar a les persones trans\* és amb la categoria de gènere en la que s'identifiquen. Els homes trans\* tenen sexe femella però s'identifiquen com a homes. Les dones trans\* tenen sexe mascle però s'identifiquen com a dones.



## Fent senzill el que és complex

### 20. Pregunta

---

**Les persones trans\* no binàries** són aquelles que havent nascut amb un cos de femella o de mascle no es senten ni dones ni homes.

Tipus de pregunta  
Simple

#### Resposta

- Cert
- Fals

#### Feedback resposta incorrecta

Les persones trans\* no binàries tenen un sexe mascle o femella, però identifiquen el seu gènere en qualsevol punt entre o fora del que socialment es considera dona/femenina u home/masculí.

#### Feedback resposta correcta

Les persones trans\* no binàries tenen un sexe mascle o femella, però identifiquen el seu gènere en qualsevol punt entre o fora del que socialment es considera dona/femenina u home/masculí.



Fent senzill  
el que és complex

## 21. Pregunta

Totes les persones trans\* **necessiten l'ús de preparats hormonals i es fan procediments quirúrgics de modificació corporal.**

Tipus de pregunta  
Simple

### Resposta

Cert

Fals

### Feedback resposta incorrecta

No totes les persones trans\* fan ús de preparats hormonals o procediments quirúrgics. Cada persona trans\* té necessitats i possibilitats diferents que condicionen o no l'ús de preparats hormonals i/o procediments quirúrgics.

### Feedback resposta correcta

No totes les persones trans\* fan ús de preparats hormonals o procediments quirúrgics. Cada persona trans\* té necessitats i possibilitats diferents que condicionen o no l'ús de preparats hormonals i/o procediments quirúrgics.



## Fent senzill el que és complex

### 22. Pregunta

La **transfòbia** és qualsevol acte que per acció u omissió pot suposar violències o discriminacions envers a les persones trans\*.

Tipus de pregunta  
Simple

#### Resposta

- Cert
- Fals

#### Feedback resposta incorrecta

Les persones trans\* al no seguir les normes del sistema sexe/gènere solen patir violències per part de les persones de l'entorn familiar i també del espai social (agressions verbals, psicològiques, físiques, sexuals, etc). No respectar la identitat de les persones trans\* i no tractar-les amb respecte són actes de transfòbia.

#### Feedback resposta correcta

Les persones trans\* al no seguir les normes del sistema sexe/gènere solen patir violències per part de les persones de l'entorn familiar i també del espai social (agressions verbals, psicològiques, físiques, sexuals, etc). No respectar la identitat de les persones trans\* i no tractar-les amb respecte són actes de transfòbia.



## Fent senzill el que és complex

### 23. Pregunta

---

**Per poder atendre a les persones trans\*** necessitem entendre que el sexe és un continu ampli que sobrepassa les categories mascle i femella i que el gènere, incloent com l'expressem i com ens reconeixem, va molt més enllà de les categories home/masculí i dona/femení.

Tipus de pregunta  
Simple

#### Resposta

- Cert
- Fals

#### Feedback resposta incorrecta

És molt difícil atendre adequadament a les persones trans\*, si no entenem que els conceptes sexe i expressió de gènere van més enllà de com ens els han explicat i els hem interioritzat. Ampliar el concepte binari i concordant d'aquestes dimensions afavoreix no qüestionar ni jutjar a les persones trans\*, es defineixin i s'expressin en el gènere com el sentin.

#### Feedback resposta correcta



És molt difícil atendre adequadament a les persones trans\*, si no entenem que els conceptes sexe i expressió de gènere van més enllà de com ens els han explicat i els hem interioritzat. Ampliar el concepte binari i concordant d'aquestes dimensions afavoreix no qüestionar ni jutjar a les persones trans\*, es defineixin i s'expressin en el gènere com el sentin.



## 24. Pregunta

---

La imatge corporal i la manera de vestir **identifica el gènere de la persona.**

Tipus de pregunta  
Simple

### Resposta

Cert

**X** Fals

### Feedback resposta incorrecta

Cap cos, cap aparença ni cap manera de vestir identifiquen el sexe o el gènere de cap persona.

### Feedback resposta correcta

Cap cos, cap aparença ni cap manera de vestir identifiquen el sexe o el gènere de cap persona.



## 25. A3. Descobrint els camins trans\*

---

Visibilitzar-se com a persona trans\* a la nostra societat **és tot un camí.**

**No hi ha dos camins iguals i cada persona el farà a la seva manera.**

Algunes persones ho expressen ja de molt petites i altres a edats prou avançades. A algunes els costarà poc identificar, acceptar i visibilitzar-se com qui són i per altres serà difícil i dolorós.

Als següents continguts us expliquem més coses sobre els seus camins.



## 26. Camins

---

Cada persona és diferent, amb els seu passat, present i futur únic... **per això el camí és diferent, cada camí té el seu propi color...**

## 27. Dissidències de gènere

---

El camí comença amb una dissidència de gènere per part de la persona. Una dissidència que pot donar-se al llarg de tota la vida...



## Dissidències de gènere a la **infància**

**Segueixen o no** les normes del gènere assignat.

**Verbalitzen o no** directa o indirectament el seu gènere diferent de l'assignat.

**Expressen o no** pors i desitjos respecte al seu cos i la seva biologia diferents al del gènere assignat.



## Dissidències de gènere a la **infància**

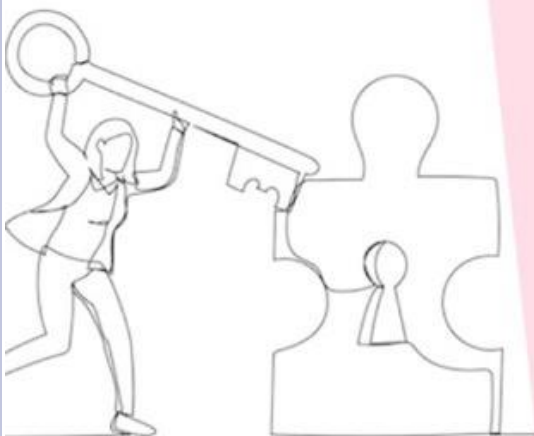
Expressar pors o desitjos respecte al cos i la biologia diferents als normatius del gènere assignat **és un grau superior de dissidència** que expressar preferències en jocs, joguines, personatges, vestimenta, imatge, etc.



## Dissidències de gènere a la **pubertat i adolescència**

Els canvis del cos, el major grau de maduresa i d'autonomia poden afegir preguntes respecte a la identitat.

- **Malestar o no** amb les característiques sexuals .
- **Sentiment o no** de no pertinència amb les característiques sexuals.
- **Desig o no** de modificar les característiques sexuals.



## Dissidències de gènere a la **pubertat i adolescència**

**El desig de modificar les característiques sexuals** és un grau superior de dissidència en el gènere respecte a tenir un sentiment de no pertinència o sentir malestar amb ells.

## Dissidències de gènere a l'edat adulta

No haver viscut dissidències respecte al gènere a la infància, pubertat i/o adolescència **no assegura una identitat cis.**

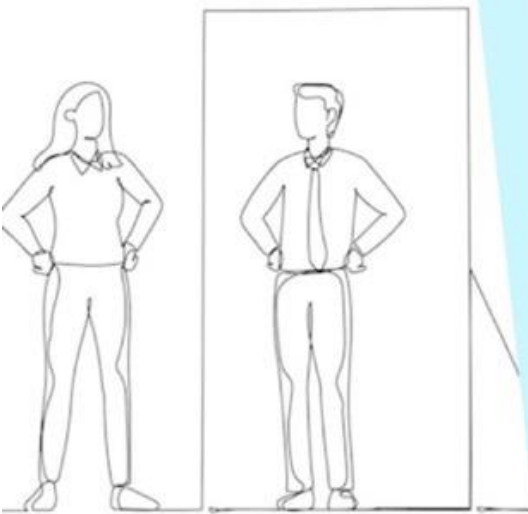
Les preguntes respecte a la identitat poden aparèixer o no aquesta etapa.



## Dissidències de gènere a l'edat adulta

Cap d'aquestes situacions assegura una identitat trans\*.

Que no hi hagi cap d'aquestes situacions no assegura una identitat cis.



---

El procés de identificar qui soc, es un camí d'inici, durada i recorregut **variable** en que la persona **troba l'explicació a emocions, vivències i incomoditats que sent o ha viscut**, que es relacionen amb la seva identitat de gènere.

Algunes persones potser tot i tenir una identitat de gènere trans\* **mai s'hi identificaran**.

Algunes estratègies que poden ajudar en aquest procés són


**C**ercar informació: xarxes socials, documentals, sèries, entitats LGBT, llibres, professionals...

**E**xplora espais de protecció: bars, locals socials, centres LGBT...

**R**eferents positius que puguis conèixer (en persona o en xarxes socials).

**C**anvis reversibles com la imatge corporal, Nom i pronoms...

**A**firma la identitat mitjançant la revelació selectiva a persones aliades.



**... el teu camí**

## 29. Acceptació

---

L'acceptació és un procés d'inici, durada i recorregut variable en que la persona que **es reconeix en una identitat trans\***, **accepta que pot perdre alguns privilegis que tenia com a persona cis, patir rebuig per part de persones del seu entorn i patir discriminacions per la seva condició**.

Algunes persones que s'identifiquen com a trans\*, mai faran cap trànsit perquè no accepten la seva condició i altres encara que facin la transició social, hormonal i/o quirúrgica mai s'acceptaran.



## 29. Acceptació: ESTIMA

Algunes estratègies que poden ajudar en aquest procés són:

**E**ntendre que les persones trans\* son tan valides com les persones cis.

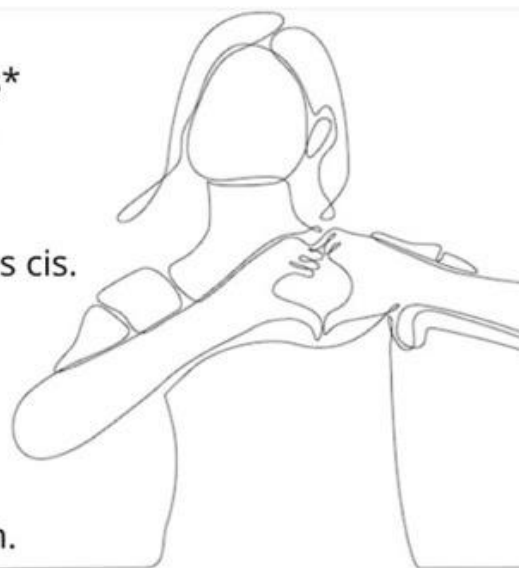
**S**uperar la por a un futur catastròfic.

**T**enir referents persones trans\* que celebren la seva identitat.

**I**ntentar no comparar-se permanentment amb persones cis.

**M**inimitzar dolors per pèrdues que hi hagi en el camí.

**A**assegurar el suport per part d'algunes persones de l'entorn.





## 31. Visibilització

---

Procés d'inici, durada i recorregut variable en que la persona que es reconeix en una identitat trans\* i accepta suficientment la seva condició, **fa accions perquè el seu entorn la reconegui en la seva identitat.**

Algunes persones mai es visibilitzaran al seu entorn afectiu, familiar i social i altres ho faran en alguns entorns i en altres no.

Altres persones, tot i haver completat aquesta etapa i feta o no la transició hormonal i/o quirúrgica, poden tornar a invisibilitzar la seva identitat en tots o alguns dels nous entorns afectius, familiars i socials.



## 32. Visibilització: empatia

---

Algunes estratègies que poden ajudar en aquest procés són



**Elegir** les persones i entorns socials a qui dir-ho i la manera com dir-ho.

**Modificar** la imatge, vestimenta,... al ritme desitjat.

**Preparar-se** per rebre preguntes incòmodes, qüestionaments, rebuigs,...

**Acceptar** les dificultats d'acceptació que poden tenir algunes persones i entorns.

**Trobar** persones còmplices al entrar per primera vegada en espais segregats per gènere.

**Intentar** explicar els sentiments i emocions viscudes en tot el procés.

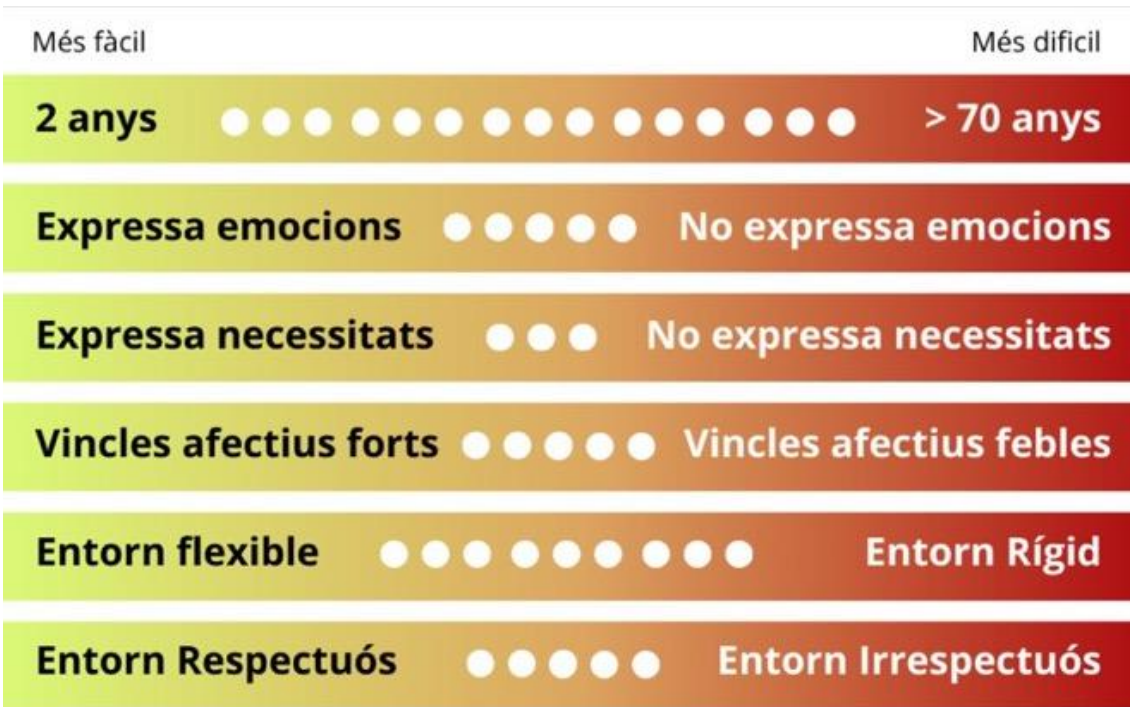
**Adaptar** el ritme de la visibilització social a les possibilitats personals i de l'entorn.

### 33. Camins Trans\*

---

**Cada camí és diferent.**

La situació de cada persona, com son les persones del seu entorn afectiu, familiar i social i la seva resiliència condicionaran el seu camí.



**La situació de cada persona i la seva resiliència condicionaran el seu camí**

### 34. Pregunta

**A cap edat** hi ha fets que assegurin la identitat cis o trans\* de la persona.

Tipus de pregunta

Simple

**Resposta**

**X** Cert

Fals

#### Feedback resposta incorrecta

A cap edat hi ha cap fet concret que sigui comú en totes les persones trans\*. Per això no hi ha cap fet que pugui assegurar que una persona té una identitat cis o trans\*.

#### Feedback resposta correcta

A cap edat hi ha cap fet concret que sigui comú en totes les persones trans\*. Per això no hi ha cap fet que pugui assegurar que una persona té una identitat cis o trans\*.



## Descobrint els camins trans\*

### 35. Pregunta

---

Totes les persones trans\* inicien el procés d'identificar qui són **durant la infància**.

Tipus de pregunta

Simple

**Resposta**

Cert

**X**

Fals

#### Feedback resposta incorrecta

No totes les persones trans\* comencen a identificar-se a la infància. N'hi ha que comencen quan hi els canvis corporals puberals i finalment moltes no s'identifiquen com persones trans\* fins avançada l'etapa adulta.

#### Feedback resposta correcta

Algunes persones comencen a identificar-se com a trans\* ja a la infància, però altres ho fan quan hi els canvis corporals puberals i finalment moltes no s'identifiquen fins avançada l'etapa adulta.



## Descobrint els camins trans\*

### 36. Pregunta

---

El procés d'acceptar-se com a persona trans\* **pot durar tota la vida.**

Tipus de pregunta

Simple

**Resposta**

**X** Cert

Fals

#### **Feedback resposta incorrecta**

En algunes persones dura molt poc temps i en altres pot durar tota la vida. L'acceptació de qualsevol diversitat funcional, psíquica, o sexe/genèrica sol ser sempre un camí llarg i difícil.

#### **Feedback resposta correcta**

L'acceptació de qualsevol diversitat funcional, psíquica, o sexe/genèrica sol ser sempre un camí llarg i difícil. En algunes persones dura molt poc temps i en altres pot durar tota la vida.



## Descobrint els camins trans\*

### 37. Pregunta

---

En el procés d'identificar-se com a persona trans\* **pot ajudar molt fer una avaluació psicològica o psiquiàtrica.**

Tipus de pregunta  
Simple

**Resposta**

Cert

**X** Fals

#### Feedback resposta incorrecta

No hi ha proves d'avaluació psicològica o psiquiàtrica que puguin definir la identitat de cap persona. Les persones trans\* en el procés d'identificar qui són cerquen informació, busquen referents, fan petits canvis reversibles i van a espais de protecció o amb persones aliades.

#### Feedback resposta correcta

Les persones trans\* en el procés d'identificar qui són cerquen informació, busquen referents, fan petits canvis reversibles i van a espais de protecció o amb persones aliades. No hi ha proves d'avaluació psicològica o psiquiàtrica que puguin definir la identitat de cap persona.



## Descobrint els camins trans\*

### 38. Pregunta

---

Ajuden a facilitar acceptar-se com a persona trans\* **la presència de persones trans\* com referents positives i el suport de l'entorn.**

Tipus de pregunta  
Simple

#### Resposta

Cert

Fals

#### Feedback resposta incorrecta

Veure o conèixer persones trans\* que tenen vides interessants i positives i tenir persones a l'entorn afectiu, familiar i social que acompanyen respectant la identitat facilita acceptar-se com a persona trans\*.

#### Feedback resposta correcta

Veure o conèixer persones trans\* que tenen vides interessants i positives i tenir persones a l'entorn afectiu, familiar i social que acompanyen respectant la identitat facilita acceptar-se com a persona trans\*.



## Descobrint els camins trans\*

### 39. Pregunta

---

Algunes persones trans\*, que han completat la identificació, acceptació i visibilització en la seva identitat, han fet preparats hormonals i/o quirúrgics, **poden tornar a invisibilitzar la seva identitat en tots o alguns dels nous entorns afectius, familiars i socials.**

Tipus de pregunta  
Simple

#### Resposta

Cert

Fals

#### Feedback resposta incorrecta

Moltes persones trans\* senten que la vida és més fàcil si no són percebudes com a trans\*. Per això algunes d'elles, malgrat haver fet molt camí en les seves transicions i per evitar rebuigs, discriminacions o violències poden invisibilitzar-se com persones trans\* en tots o alguns espais socials.

#### Feedback resposta correcta

Moltes persones trans\* senten que la vida és més fàcil si no són percebudes com a trans\*. Per això algunes d'elles, malgrat haver fet molt camí en les seves transicions i per evitar rebuigs, discriminacions o violències poden invisibilitzar-se com persones trans\* en tots o alguns espais socials.





## Descobrint els camins trans\*

### 40. Pregunta

---

**Hi ha molts factors dependents** de la persona i del seu entorn que poden facilitar o dificultar el seu procés de transició.

Tipus de pregunta  
Simple

#### Resposta

**X** Cert

Fals

#### Feedback resposta incorrecta

La manera de ser de la pròpia persona trans\*, les característiques de les persones del seu entorn afectiu, familiar i social i la seva resiliència o capacitat de superar dificultats poden fer més o menys fàcil o difícil la seva transició.

#### Feedback resposta correcta

La manera de ser de la pròpia persona trans\*, les característiques de les persones del seu entorn afectiu, familiar i social i la seva resiliència o capacitat de superar dificultats poden fer més o menys fàcil o difícil la seva transició.



## Descobrint els camins trans\*

### 41. A4. Mons trans\*. Entorn

---

En un món on tots els cossos i les manera d'expressar el gènere fossin celebrats, complissin o no el que es considera socialment com a femení o masculí, **les vides de les persones trans\* seria molt més vivibles.**

Mentre no hi hagi aquest món, les persones de l'entorn afectiu, familiar i social de la persona trans\* han de fer el seu propi camí per respectar-les. A vegades pot ser molt fàcil i altres molt difícil.

Parlarem de la transició secundària dels vincles afectius (persones amb qui la persona trans\* té un lligam afectiu molt fort i necessita que reconeixin i respectin la seva identitat).



## 42. Factors d'estrès

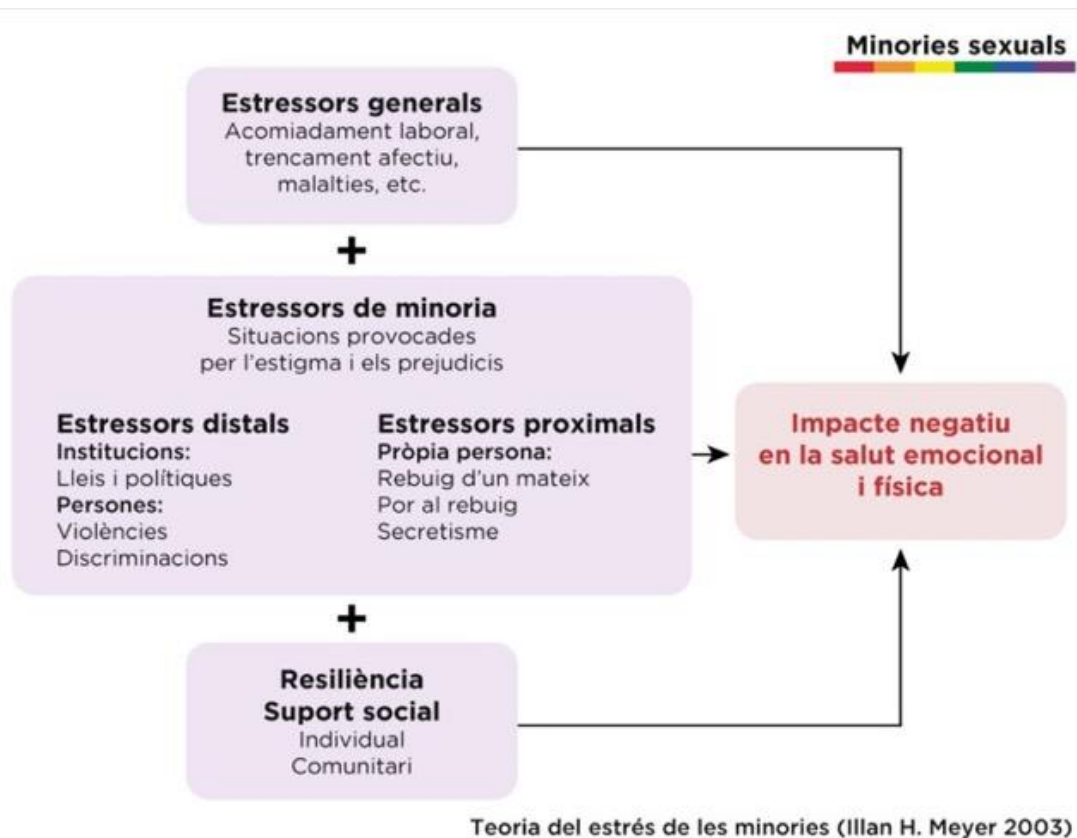
---

Totes les persones estan subjectes a diferents factors d'estrès: situació econòmica o laboral precària, trencament afectiu, malalties, etc.

**Aquests factors suposen un impacte negatiu en la salut emocional i física.**

**La Teoria del estrès de les minories** (Illan H. Meyer 2003), analitza els factors estructurals, socials i psicològics que condicionen inequitats en la salut emocional i física de les persones que formen part de les minories sexuals no normatives:

- Cossos
- Orientacions sexuals
- Identitats de gènere



### 43. Cada persona i entorn és diferent

Cada persona i el seu entorn social té una gamma de color, que conforma la seva realitat.

Una mescla única de persones de color **verd**, que accepten totalment la identitat trans i persones de color **vermell**, que no accepten -fins i tot rebutgen obertament- identitats diferents de la seva.

### 44. Transició secundària dels vincles afectius

Quan una persona fa un trànsit, **transita tot el seu entorn**, especialment els seus vincles afectius. Anomenem vincles afectius aquelles persones amb una relació afectiva intensa amb la persona trans.

Tots els **vincles afectius** de una persona trans\* fan una transició cap a l'acceptació a un ritme diferent en funció de com aquest fet afecti les seves emocions.

Durant les transicions secundàries (dels vincles afectius) poden aparèixer els sentiments habituals del dol: crisi, negació, confusió, enuig, ràbia, dolor, culpa, depressió, negociació, acceptació, transformació.

### 45. Transició secundària dels vincles afectius

---

Acompanyar a la persona trans\* suposa entendre que:

- Cada vincle afectiu farà aquest camí al seu **ritme** i amb les seves emocions.
- La persona trans\* ha d'entendre les dificultats dels seus vincles afectius.
- Els vincles afectius han d'entendre que la persona trans\* necessita que se la cregui i se l'accepti.
- Les **dificultats d'acceptació** no comporten trencar el vincle afectiu. Es clau buscar elements positius en la relació afectiva.
- Proporcionar **informació i el contacte** d'entitats LGBT pot facilitar un camí més ràpid cap a l'acceptació.



#### 46. Facilitadors de l'acceptació per part dels vincles afectius

- Hi ha característiques de la persona trans\* que faciliten que els vincles afectius l'acompanyin en el seu procés de transició. Algunes d'elles són si: a **visibilitzat** dissidències en els rols i estereotips de gènere.
- Ha **verbalitzat** incomoditats amb el seu cos i/o el gènere assignat.
- Ha **expressat** desitjos en relació al seu gènere.
- Ha **modificat** la seva imatge en funció de la seva identitat.
- Compleix amb les **expectatives** dels seus vincles afectius en tot allò que no té a veure en el gènere o sigui té un projecte de vida positiu.
- Sap **expressar** adequadament el que sent i el que necessita.
- **Confia en l'acceptació** per part de la persona que rep el seu missatge.

**Hi ha característiques dels vincles afectius que faciliten l'acompanyament a la persona trans\* en el seu procés. Algunes d'elles són:**

- 
- És flexible respecte als rols i estereotips de gènere
- Té capacitat d'escolta activa i empatia
- Té capacitat de canviar les seves creences
- És de la comunitat LGBT o la coneix
- Busca informació sobre persones trans\*
- Dona valor al que diu la persona trans\*
- Confia en que ningú diria que és trans\* si no està prou segur de ser-ho



**Pertànyer a les minories sexuals (cossos, orientació i/o identitats dissidents) té un impacte negatiu (factor d'estres) en la salut física i emocional.**

Tipus de pregunta  
Simple

**Resposta**

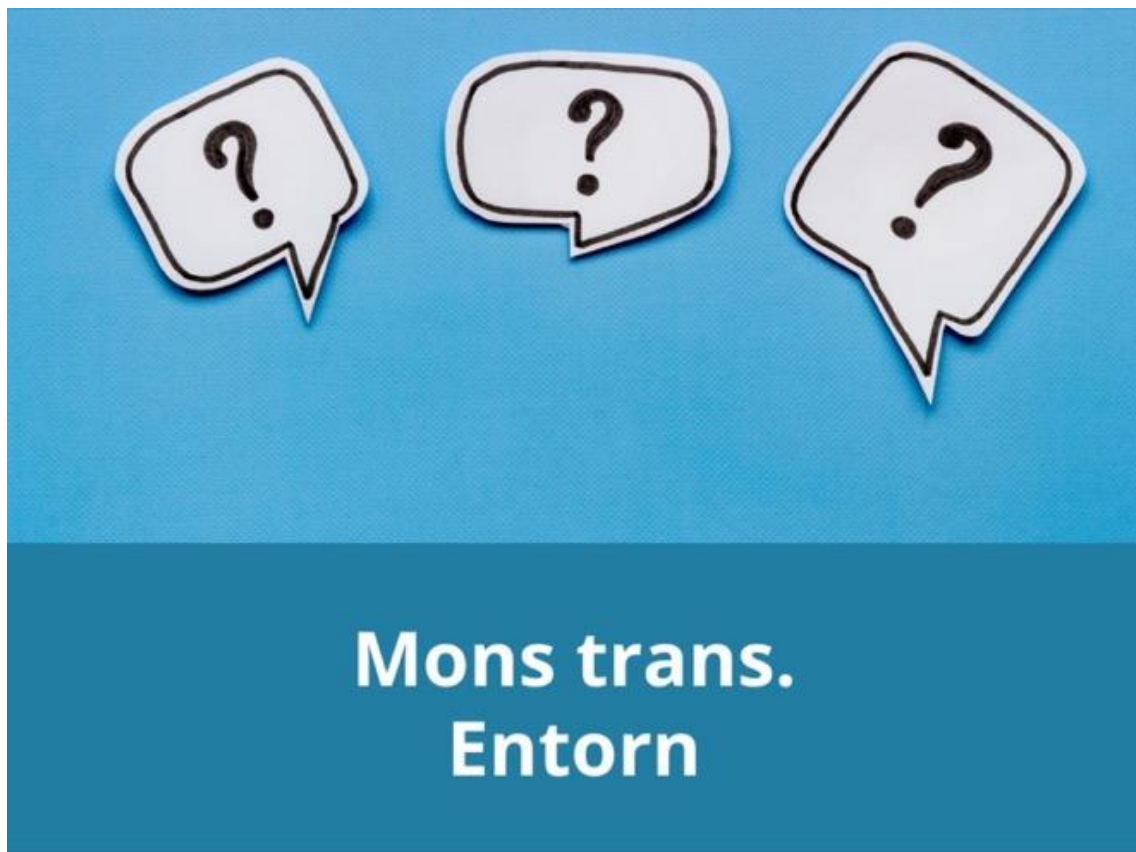
- Cert
- Fals

**Feedback resposta incorrecta**

Qualsevol diversitat si suposa una pèrdua de privilegis impacta negativament en la salut física i emocional. En el nostre sistema sexe/gènere, les minories sexuals tenen menys drets i privilegis i això impacta negativament en la seva salut física i emocional.

**Feedback resposta correcta**

Qualsevol diversitat si suposa una pèrdua de privilegis impacta negativament en la salut física i emocional. En el nostre sistema sexe/gènere, les minories sexuals tenen menys drets i privilegis i això impacta negativament en la seva salut física i emocional.



**48. Pregunta**

**La resiliència de la persona trans\* i el suport de persones i de la comunitat** no influeixen en la salut física i emocional de les persones de les minories sexuals.

Tipus de pregunta  
Simple

**Resposta**

Cert

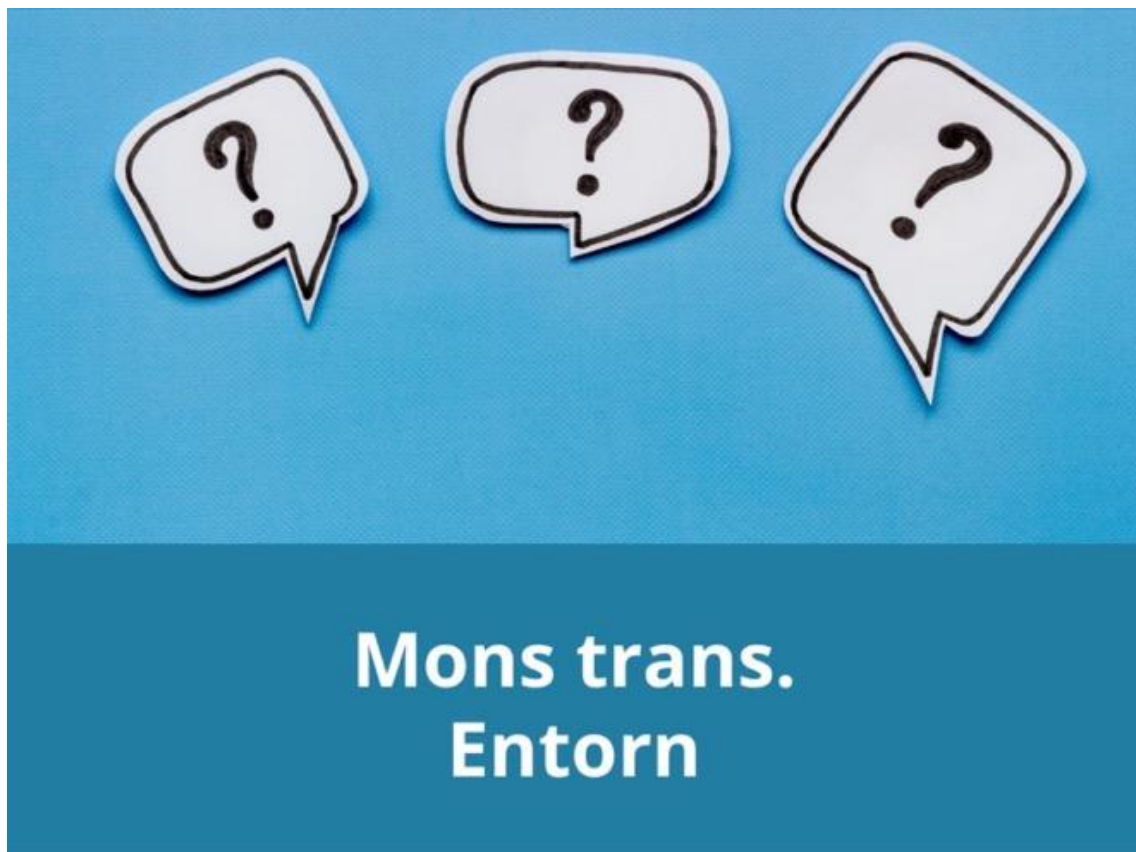
**X** Fals

#### Feedback resposta incorrecta

En la teoria de l'estrès de les minories sexuals, la resiliència i el suport de les persones del seu entorn i de la comunitat són elements que poden disminuir l'impacte negatiu en la salut física i emocional pel fet de pertànyer a una minoria sexual.

#### Feedback resposta correcta

En la teoria de l'estrès de les minories sexuals, la resiliència i el suport de les persones del seu entorn i de la comunitat són elements que poden disminuir l'impacte negatiu en la salut física i emocional pel fet de pertànyer a una minoria sexual.



#### 49. Pregunta

---

**Les institucions amb les seves lleis i polítiques públiques** influeixen en la salut física i emocional de les persones que pertanyen a les minories sexuals.

Tipus de pregunta  
Simple



### Resposta

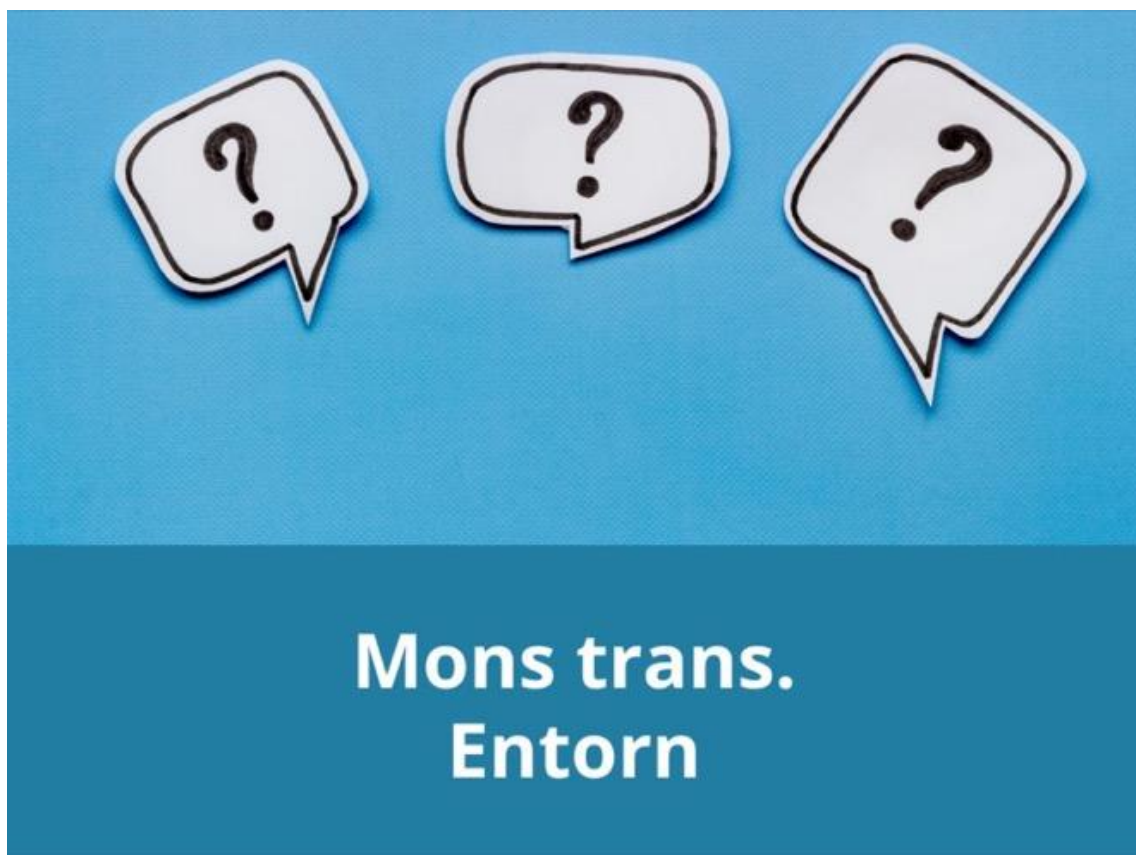
- X Cert
- Fals

#### Feedback resposta incorrecta

Les lleis i polítiques públiques de les institucions poden disminuir o augmentar la pèrdua de privilegis que suposa pertànyer a una minoria sexual. I per tant, impacten directament en la salut física i emocional d'aquestes persones.

#### Feedback resposta correcta

Les lleis i polítiques públiques de les institucions poden disminuir o augmentar la pèrdua de privilegis que suposa pertànyer a una minoria sexual. I per tant, impacten directament en la salut física i emocional d'aquestes persones.



### 50. Pregunta

---

Quan una persona es visibilitza en una identitat trans\* tots els seus vincles afectius **fan una transició cap a l'acceptació a un ritme diferent en funció de com aquest fet afecti les seves emocions.**

Tipus de pregunta  
Simple

### Resposta

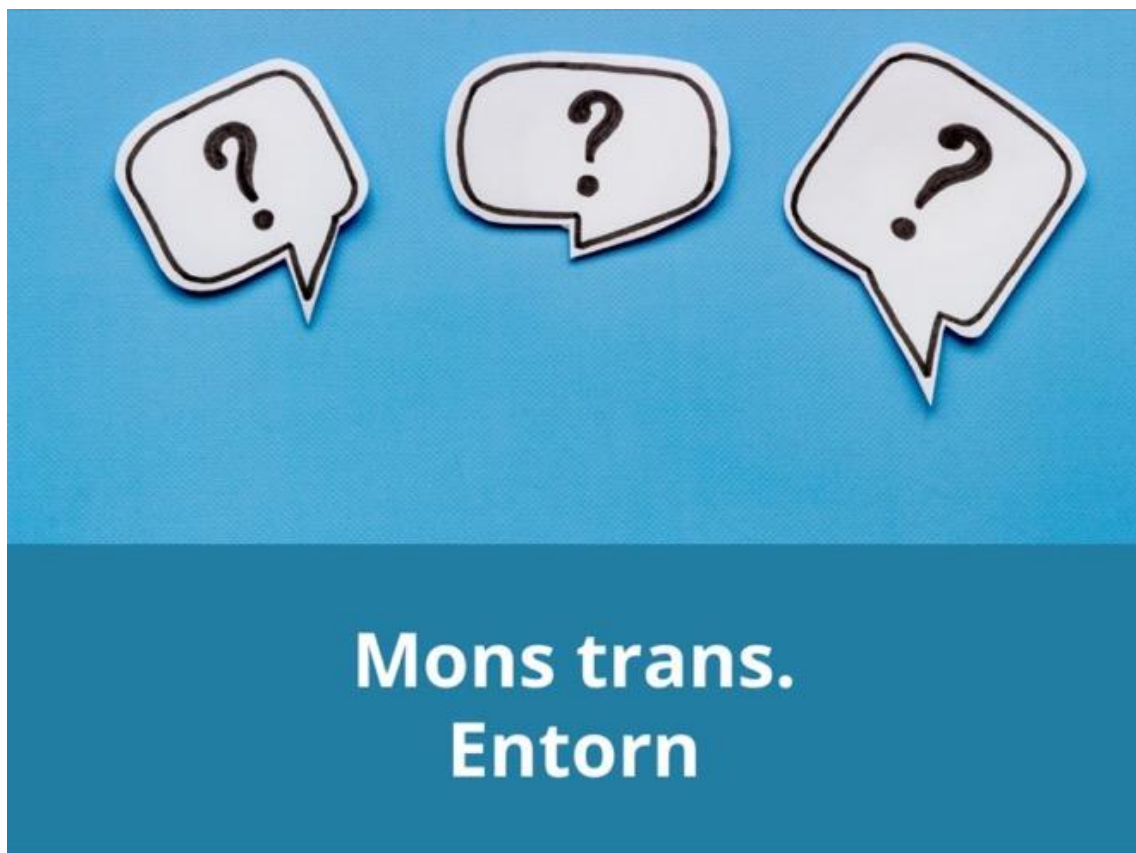
- Cert
- Fals

#### Feedback resposta incorrecta

Respectar la identitat trans\* d'una persona que estimes desperta moltes emocions. Cada vincle afectiu viurà aquest procés de transició secundària en funció de com siguin aquestes emocions.

#### Feedback resposta correcta

Respectar la identitat trans\* d'una persona que estimes desperta moltes emocions. Cada vincle afectiu viurà aquest procés de transició secundària en funció de com siguin aquestes emocions.



## 51. Pregunta

**La durada del malestar emocional** dels vincles afectius en la seva transició secundària s'escurça si donem informació i els contactem amb entitats LGBT.

Tipus de pregunta  
Simple

### Resposta

- Cert

## Resposta

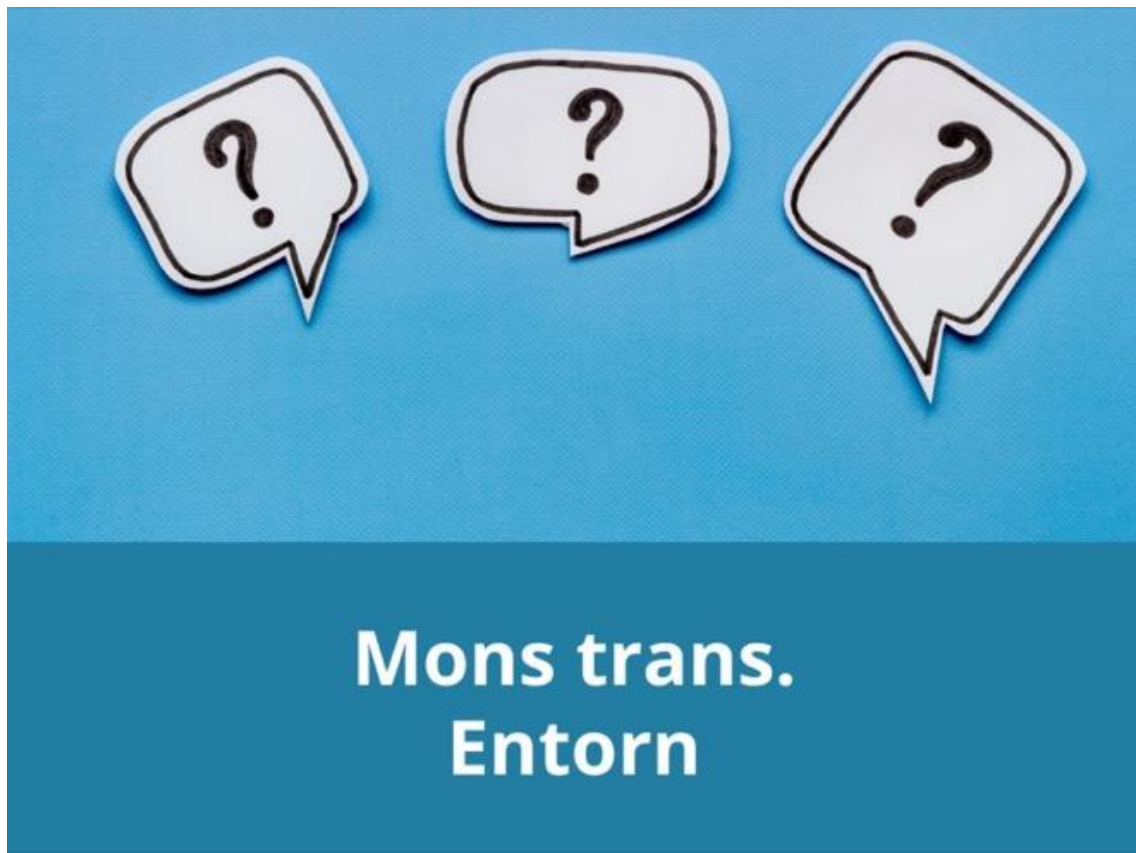
Fals

### Feedback resposta incorrecta

El coneixement que els vincles afectius adquireixin d'altres persones amb identitats trans\* o entitats trans\* o LGBT+ disminueix els dubtes i pors que tinguin i facilita que puguin acceptat i acompanyar a la persona trans\* més aviat.

### Feedback resposta correcta

El coneixement que els vincles afectius adquireixin d'altres persones amb identitats trans\* o entitats trans\* o LGBT+ disminueix els dubtes i pors que tinguin i facilita que puguin acceptat i acompanyar a la persona trans\* més aviat.



## 52. Pregunta

Les persones trans\* **no poden fer res per facilitar la transició secundària dels seus vincles afectius.**

Tipus de pregunta  
Simple

## Resposta

Cert

### Resposta

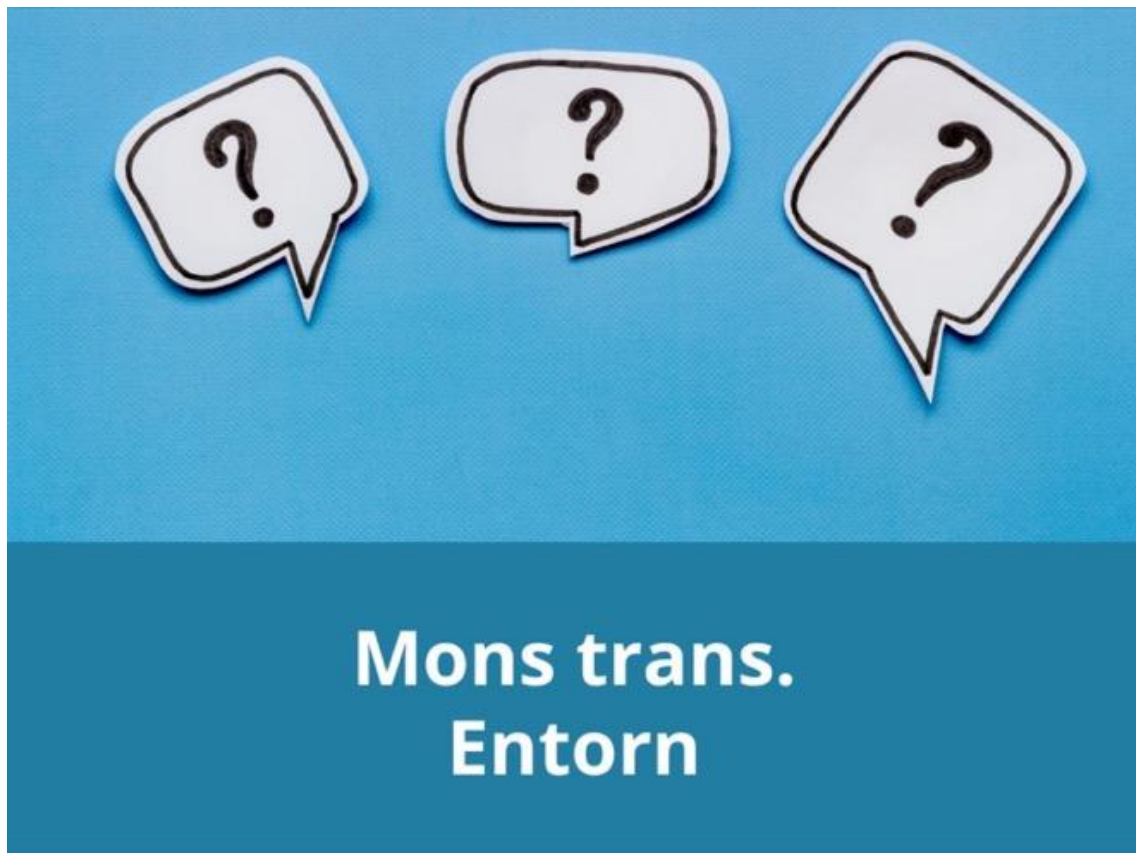
**X** Fals

#### Feedback resposta incorrecta

Les persones trans\* amb la seva manera de relacionar-se i expressar el que sent i necessita respecte a la seva identitat pot facilitar o dificultar la transició secundària dels seus vincles afectius.

#### Feedback resposta correcta

Les persones trans\* amb la seva manera de relacionar-se i expressar el que sent i necessita respecte a la seva identitat pot facilitar o dificultar la transició secundària dels seus vincles afectius.



### 53. Pregunta

---

**Els vincles afectius flexibles** amb els rols i estereotips de gènere i/o que tenen contactes amb persones LGTB solen viure millor la seva transició secundària.

Tipus de pregunta  
Simple

### Resposta

**X** Cert

## Resposta

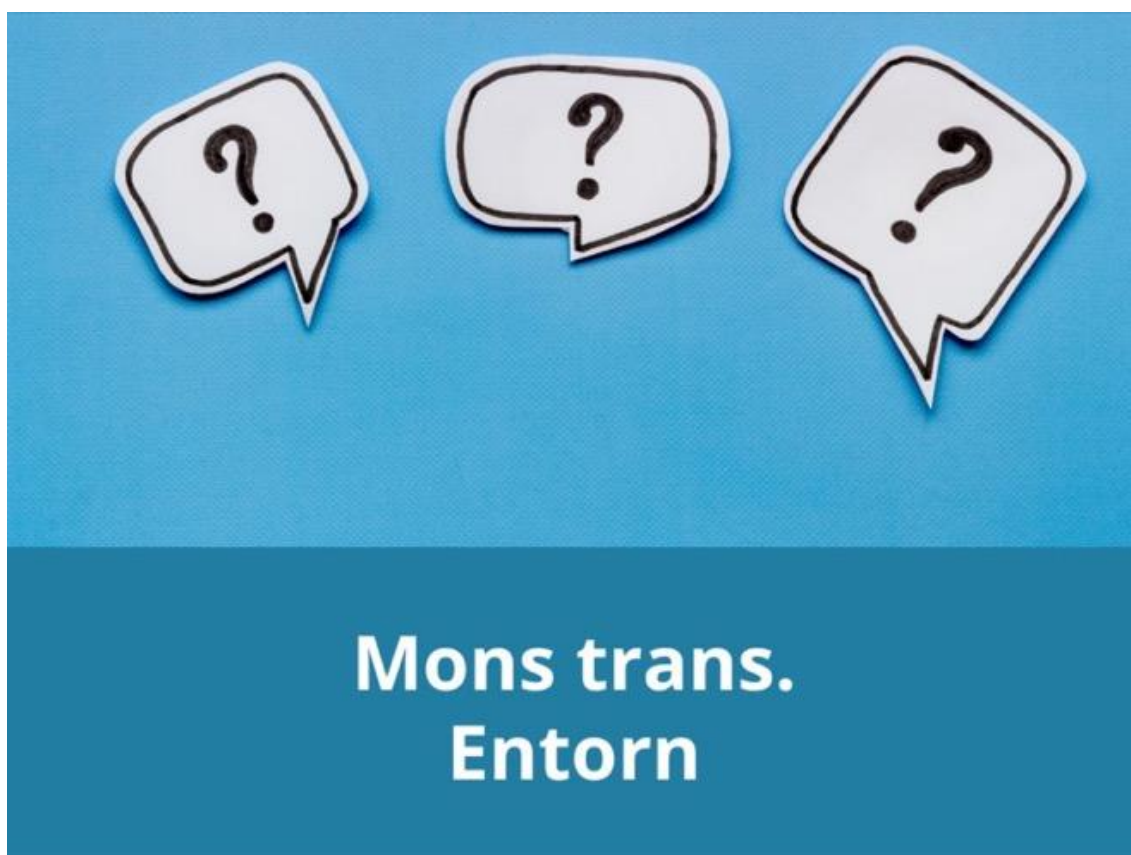
Fals

### Feedback resposta incorrecta

El posicionament més crític amb els rols i estereotips de gènere i el coneixement de persones del col·lectiu LGBT disminueix la durada i les dificultats per poder acompanyar a la persona trans\*.

### Feedback resposta correcta

El posicionament més crític amb els rols i estereotips de gènere i el coneixement de persones del col·lectiu LGBT disminueix la durada i les dificultats per poder acompanyar a la persona trans\*.



## 54. Pregunta

---

**Les i els professionals i els serveis de salut** poden contribuir a la millora de la salut física i emocional de les minories sexuals.

Tipus de pregunta  
Simple

### Resposta

**X** Cert

## Resposta

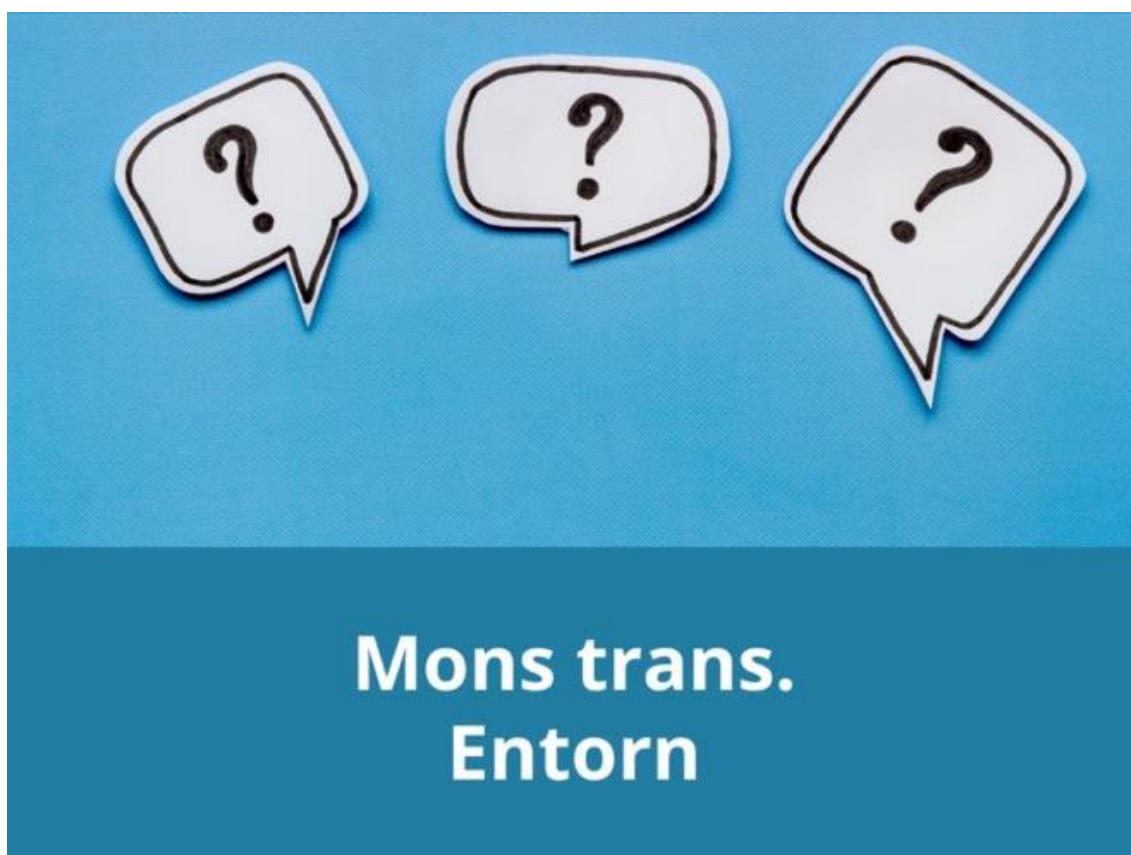
Fals

### Feedback resposta incorrecta

Les i els professionals de la salut han de conèixer l'impacte negatiu sobre la salut física i emocional que suposa pertànyer a una minoria sexual i haurien de contribuir a minimitzar aquest impacte.

### Feedback resposta correcta

Les i els professionals de la salut han de conèixer l'impacte negatiu sobre la salut física i emocional que suposa pertànyer a una minoria sexual i haurien de contribuir a minimitzar aquest impacte.



## 55. A5. Model d'atenció a les persones trans\*a Catalunya

---

El **model despatologitzador** parteix del principi que les persones trans\*, per aquesta condició, no pateixen cap patologia sinó que **participen de la diversitat humana que conforma la societat**. Per tant, l'accés a l'atenció de salut en la transició cap a la seva identitat de gènere no podrà ser, en cap cas, a partir de l'acreditació d'un diagnòstic clínic.

**El model d'atenció a la salut de les persones trans\*** a Catalunya s'implanta el 2017 gràcies a la coparticipació de professionals de la gestió i planificació sanitària, professionals de la salut i persones de l'activisme trans\* (Plataforma TransForma la Salut).

Un model d'atenció integral suposa **l'acompanyament de la persona trans\* i del seu entorn, si ho sol·licita**, en el procés de transició, l'adopció d'un enfocament biopsicosocial i

d'arrelament comunitari centrat en les necessitats i les expectatives de la persona i basat en la seva autonomia i en un procés de decisió compartida.

---

Model d'atenció a la salut de les persones trans\*

## Model d'atenció a la salut de les persones trans\*

\*L'asterisc inclòs en la paraula trans pretén visualitzar i incloure la gran diversitat d'identitats i percepcions del gènere: persones transgènere, transsexuals, crossdressers, genderqueers, agènere, no-binàries, fluides, transvestits i tantes altres. Si bé no s'inclou en tot el document per facilitar-ne la lectura, cal tenir present aquest caràcter divers i obert de la paraula trans.

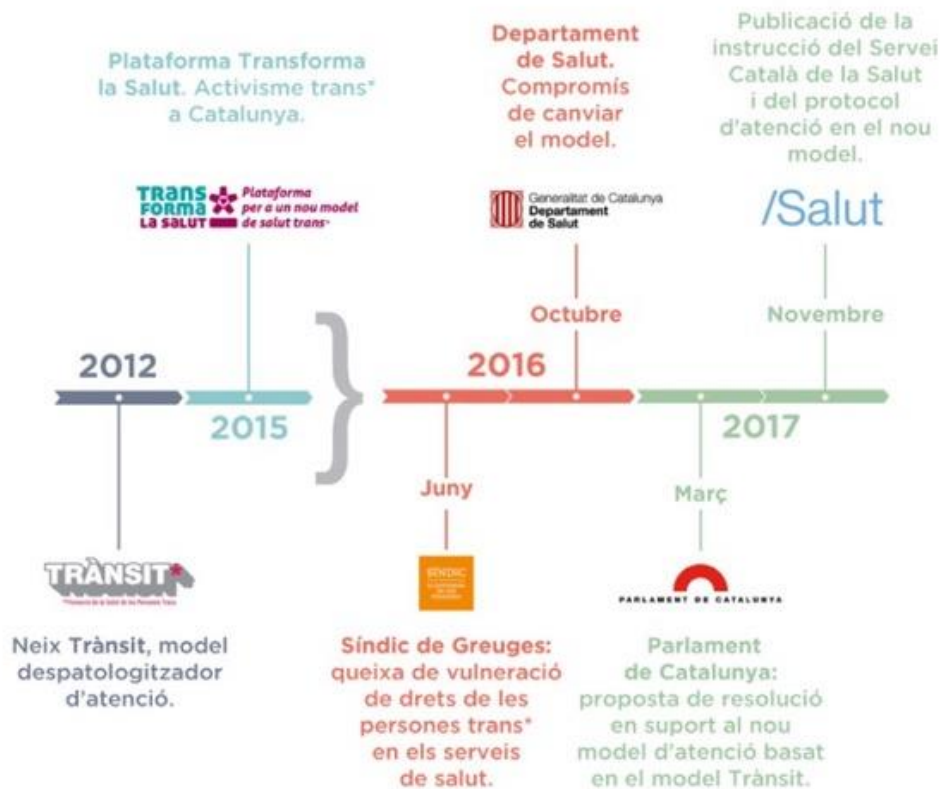
### 56. De la patologització a l'autogestió de les identitats

El canvi de model d'atenció comença en 2006, amb el moviment **Stop pathologization**, una iniciativa mundial de l'activisme trans\* que exigeix retirar la disfòria de gènere del Manual de classificació de malalties mentals DSM-V.

**La Plataforma Transforma la Salut** és un conjunt d'entitats trans\* i LGBT i persones trans\* que van aconseguir que s'eliminés a Catalunya la necessitat de fer un diagnòstic psicològic i psiquiàtric de disfòria de gènere per poder rebre atenció especialitzada i van lluitar per el reconeixement del model Trànsit d'atenció.

**Trànsit**, actualment, és un conjunt d'equips multidisciplinars de titularitat pública ubicats en alguns centres d'atenció primària de Catalunya. Donen atenció biopsicosocial especialitzada a les necessitats de les persones de qualsevol edat i condició, que es qüestionen la seva identitat de gènere.

El seu model d'atenció és transafirmatiu: la persona defineix les seves necessitats i qui l'atén ofereix informació sobre diferents possibilitats perquè pugui prendre les seves pròpies decisions.



## 57. Coparticipació i enfocament biopsicosocial

El model busca la **coparticipació** en la seva implantació i avaluació per:

- Professionals de gestió i planificació de serveis de salut.
- Professionals de la salut.
- Entitats proveïdores de serveis.
- Plataforma Transforma la salut.

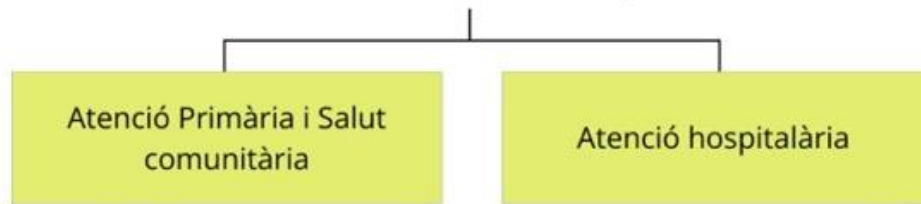
I un **enfocament biopsicosocial**:

- Atenció a la salut emocional i física.
- Atenció a les persones de l'entorn afectiu, familiar i social.
- Atenció a les vulnerabilitats.



## Model d'atenció despatologitzador

Es un model assumit per:



Que compta amb equips multidisciplinaris de referència descentralitzats amb professionals transpositius, que ofereixen:



**Serveis que s'ofereixen si la persona trans\* ho decideix**

---

## 58. Un model diferent

---

El model evoluciona de la patologització a l'autogestió de les identitats:

- Basat en **Drets humans**.
- Assumint que la identitat no es pot ni s'ha de diagnosticar.
- Lliure de discriminacions.
- Conscient d'altres possibles vulnerabilitats que poden interseccionar amb la identitat.

## Model d'atenció despatologitzador

### De la patologització a l'autogestió de les identitats

El model ha de ser respectuós amb:

- **l'autodeterminació de la identitat:** la persona defineix la seva identitat.
- **l'autonomia en les decisions:** la persona decideix segons les seves necessitats i possibilitats.

La identitat i les decisions poden evolucionar amb el temps.



## Altres objectius del model:

- Assessorament i coordinació professionals
- Sensibilització de la societat
- Formació professionals
- Recerca
- Avaluació i seguiment del model



El canvi de model d'atenció a les persones trans\*, basat prèviament en el diagnòstic de malaltia mental, va ser un model coparticipat per professionals de la gestió i planificació sanitària, professionals de la salut i persones de l'activisme trans\*.

Els objectius estratègics del **Model d'atenció a la salut de les persones trans\*** són:

1. **Elaborar un model d'atenció** a la salut trans basat en els drets fonamentals, que sigui integral, amb visió inclusiva, no patologitzant i amb participació de l'àmbit comunitari.
2. **Vetllar perquè l'atenció en salut sigui respectuosa** amb l'autonomia, l'autodeterminació, la dignitat, la intimitat i la integritat de les persones trans.
3. Garantir que dins del sistema sanitari públic totes les persones trans **són ateses sense cap discriminació**.
4. Desenvolupar les **línies d'atenció**.
5. Garantir l'**accés i el servei equitatiu** a tot el territori català.
6. Impulsar **elements instrumentals per a la millora continua del model**: informes, estudis i investigacions, comissió de seguiment y avaluació de la qualitat.



## 60. Punts clau del model

L'atenció a les persones trans\* és l'objectiu prioritari del model, però també les persones de l'entorn afectiu, familiar i social.

Les persones de l'entorn afectiu, familiar i social, faciliten o dificulten les seves transicions. El model recomana donar-les atenció per millorar tant el benestar de la persona trans\* com del seu entorn.

# 01



Les persones trans\* i el seu entorn tenen dret a disposar, en cada moment, d'**informació veraç, suficient i entenedora** respecte als diferents acompanyaments sanitaris disponibles.

# 02



S'ha d'eliminar qualsevol **diagnòstic clínic com a requisit per accedir a l'atenció en salut.**

Les persones trans\* seran tractades en tot moment segons la seva identitat de gènere sentida i el nom habitual escollit per la persona, i respectar, en cada moment, la decisió personal de transitar.

03



Tant la identitat de gènere, com l'orientació sexual, no són diagnosticables.

**Només la persona sap com s'identifica.** No hi ha cap prova ni psicològica ni psiquiàtrica que pugui assegurar la identitat.

Per això **l'avaluació diagnòstica és una pràctica no legal a Catalunya.**

04



**Les necessitats de cada persona trans\* són diferents** en funció de com viu el seu cos i la seva identitat.

N'hi ha que no necessiten cap d'aquestes atencions, hi ha qui en necessita alguna i altres les necessitaran totes.

05



La **decisió** sobre si es vol fer el trànsit social, hormonal i/o quirúrgic i com i quan fer-lo és de cada **persona trans\***, que és qui millor coneix les seves necessitats i possibilitats.

Les decisions en el cas de menors es consensuen juntament amb els progenitors.

## 61. Accés al model d'atenció despatologitzador

---

No és necessària cap derivació des de cap servei de salut per accedir a **Trànsit**. Poden accedir persones trans\* i persones o professionals del seu entorn, directament per via correu electrònic: [Atenció a la salut de les persones trans. CatSalut. Servei Català de la Salut \(gencat.cat\)](mailto:Atencio_a_la_salut_de_les_persones_trans@cat.salut.gencat.cat).

Important ressaltar:

- **Les persones trans\* han de ser ateses en els seus serveis de salut** en situacions que no tenen a veure amb la identitat o aquelles que tenen a veure amb la identitat però poden resoldre les seves professionals (administració d'injectables, renovació de la prescripció, cures, etc.).
- La derivació als hospitals de referència de les persones trans\* que desitjant alguna de les cirurgies establertes en el model, no es pot fer des dels serveis d'atenció primària, perquè **el circuit estableix que es faci des dels equips Trànsit de referència**.

## Model d'atenció despatologitzador



## 62. Pregunta

**El model d'atenció a la salut de les persones trans\* a Catalunya s'implanta el 2017** gràcies a la coparticipació de professionals de la gestió i planificació sanitària, professionals de la salut i persones de l'activisme trans\* (Plataforma TransForma la Salut).

Tipus de pregunta  
Simple

### Resposta

Cert

Fals

### Feedback resposta incorrecta

El canvi de model d'atenció a les persones trans\*, basat prèviament en el diagnòstic de malaltia mental, va ser un model coparticipat per professionals de la gestió i planificació sanitària, professionals de la salut i persones de l'activisme trans\*.

### Feedback resposta correcta

El canvi de model d'atenció a les persones trans\*, basat prèviament en el diagnòstic de malaltia mental, va ser un model coparticipat per professionals de la gestió i planificació sanitària, professionals de la salut i persones de l'activisme trans\*.



## Model d'atenció a les persones trans\* a Catalunya

### 63. Pregunta

El model d'atenció a la salut de les persones trans\* **recomana que la primera atenció en els equips de referència la proporcionin professionals de psicologia i psiquiatria per diagnosticar la identitat.**

Tipus de pregunta  
Simple

**Resposta**

Cert

**X** Fals

#### Feedback resposta incorrecta

La identitat de gènere, com la orientació sexual, no és diagnosticable. Sols la persona sap com s'identifica. No hi ha cap prova ni psicològica o psiquiàtrica que pugui assegurar la identitat.

Per això l'avaluació diagnòstica és una pràctica no legal a Catalunya.

#### Feedback resposta correcta

La identitat de gènere, com la orientació sexual, no és diagnosticable. Sols la persona sap com s'identifica. No hi ha cap prova ni psicològica o psiquiàtrica que pugui assegurar la identitat.

Per això l'avaluació diagnòstica és una pràctica no legal a Catalunya.





## Model d'atenció a les persones trans\* a Catalunya

### 64. Pregunta

El model d'atenció a la salut de les persones trans\* **recomana l'atenció de les persones trans\* i també les del seu entorn afectiu, familiar i social.**

Tipus de pregunta  
Simple

#### Resposta

Cert

Fals

#### Feedback resposta incorrecta

L'atenció a les persones trans\* és l'objectiu prioritari del model.

Les persones de l'entorn afectiu, familiar i social, faciliten o dificulten les seves transicions. El model recomana donar-les atenció per millorar tant el benestar de la persona trans\* com del seu entorn.

#### Feedback resposta correcta

L'atenció a les persones trans\* és l'objectiu prioritari del model.

Les persones de l'entorn afectiu, familiar i social, faciliten o dificulten les seves transicions. El model recomana donar-les atenció per millorar tant el benestar de la persona trans\* com del seu entorn.



## Model d'atenció a les persones trans\* a Catalunya

### 65. Pregunta

---

El model d'atenció a la salut de les persones trans\* **recomana que totes les persones trans\* rebin atenció biomèdica, social, psicològica i quirúrgica.**

Tipus de pregunta  
Simple

**Resposta**

Cert

**X** Fals

#### Feedback resposta incorrecta

Les necessitats de cada persona trans\* són diferents en funció de com viu el seu cos i la seva identitat. N'hi ha que no necessiten cap d'aquestes atencions, hi ha qui en necessita alguna i altres les necessitaran totes.

#### Feedback resposta correcta

Les necessitats de cada persona trans\* són diferents en funció de com viu el seu cos i la seva identitat. N'hi ha que no necessiten cap d'aquestes atencions, hi ha qui en necessita alguna i altres les necessitaran totes.



## Model d'atenció a les persones trans\* a Catalunya

### 66. Pregunta

---

El model d'atenció a la salut de les persones trans\* **té en compte la seva autonomia en les decisions que prengui en els diferents moments del seu procés de trànsit social, hormonal i/o quirúrgic.**

Tipus de pregunta  
Simple

**Resposta**

**X** Cert

Fals

#### **Feedback resposta incorrecta**

La decisió sobre si es vol fer el trànsit social, hormonal i/o quirúrgic i com i quan fer-lo és de cada persona trans\*, que és qui millor coneix les seves necessitats i possibilitats. Les decisions en el cas de menors es consensuen juntament amb els progenitors.

#### **Feedback resposta correcta**

La decisió sobre si es vol fer el trànsit social, hormonal i/o quirúrgic i com i quan fer-lo és de cada persona trans\*, que és qui millor coneix les seves necessitats i possibilitats. Les decisions en el cas de menors es consensuen juntament amb els progenitors.



## Model d'atenció a les persones trans\* a Catalunya

### 67. Pregunta

---

L'accés als equips de referència en l'atenció de les persones trans\* **és per derivació des dels equips d'atenció primària en funció de l'àrea geogràfica.**

Tipus de pregunta  
Simple

**Resposta**

Cert

**X** Fals

#### Feedback resposta incorrecta

No és necessària cap derivació des de cap servei de salut per accedir a Trànsit. Poden accedir persones trans\* i persones o professionals del seu entorn, directament per via mail.

#### Feedback resposta correcta

No és necessària cap derivació des de cap servei de salut per accedir a Trànsit. Poden accedir persones trans\* i persones o professionals del seu entorn, directament per via mail.



## Model d'atenció a les persones trans\* a Catalunya

### 68. Pregunta

---

El model d'atenció a les persones trans\* **recomana que totes les atencions a la seva salut es facin en els equips de referència descentralitzats.**

Tipus de pregunta  
Simple

**Resposta**

Cert

**X** Fals

#### Feedback resposta incorrecta

Les persones trans\* han de ser ateses en els serveis de salut en situacions que no tenen a veure amb la identitat o aquelles que tenen a veure amb la identitat, però poden resoldre les seves professionals dels equips d'atenció primària (administració d'injectables, renovació de la prescripció, cures, etc.).

#### Feedback resposta correcta

Les persones trans\* han de ser ateses en els serveis de salut en situacions que no tenen a veure amb la identitat o aquelles que tenen a veure amb la identitat, però poden resoldre les seves professionals dels equips d'atenció primària (administració d'injectables, renovació de la prescripció, cures, etc.).



## Model d'atenció a les persones trans\* a Catalunya

### 69. Pregunta

El model d'atenció a la salut de les persones trans\* **estableix un circuit perquè des dels equips d'atenció primària es puguin derivar a les persones trans\* que desitgin cirurgies als hospitals de referència per a cirurgies trans\*.**

Tipus de pregunta  
Simple

**Resposta**

Cert

Fals

#### Feedback resposta incorrecta

La derivació als hospitals de referència de les persones trans\* que desitjant alguna de les cirurgies establertes en el model, no es pot fer des dels equips d'atenció primària, perquè el circuit estableix que es faci des dels equips Trànsit de referència.

#### Feedback resposta correcta

La derivació als hospitals de referència de les persones trans\* que desitjant alguna de les cirurgies establertes en el model, no es pot fer des dels equips d'atenció primària, perquè el circuit estableix que es faci des dels equips Trànsit de referència.



## Model d'atenció a les persones trans\* a Catalunya

### 70. A6. Què esperen trobar les persones trans\* en els Serveis de salut?

---

#### **Volem serveis de salut al nostre costat!**

Per això us convidem a conèixer una mica més sobre la nostra vida i les nostres necessitats respecte a l'atenció en el àmbit de la salut.

### 71. A7. Què hem de fer com a professionals dels Serveis de Salut?

---



### 72. Identificació de les persones

---

El nom i el sexe que consta en el DNI no sempre es correspon amb la identitat de gènere ni amb el cos que esperàriem del sexe registral. Identificar i anomenar a les persones correctament és important per la seva salut.

**Propostes de millora per a totes les persones.**

- Anomenar sempre pels cognoms sense marques de gènere (senyor, senyora).
- Preguntar a tothom en quin nom i pronom vol que ens hi dirigim.

**Si les dades registrals no coincideixen amb la identitat de gènere o la imatge corporal,** realitzar i informar de:

- Registrar nom i pronoms a l'historial clínic i si és possible, avis al personal de suport administratiu.
- Anomenar sempre amb els noms i pronoms en que es reconeix.
- Possibilitat de canvi de nom a la targeta sanitària (Serveis Atenció Integral LGBT).
- Possibilitat de canvi de nom i sexe a les dades registrals segons requisits Llei 3/2023.

## Nom i sexe / Documentació

CORRESPON O NO a la  
**identitat de gènere**



CORRESPON O NO a la  
**imatge corporal**



**20%** de les persones trans\* retarden o anul·len visites mèdiques per por a no ser anomenades com qui són.

## 73. Cossos sexuats de les persones

Cada persona té un cos sexual que evoluciona amb l'edat i amb determinades circumstàncies i que és una combinació de diferents elements: cariotip / cromosomes, genitals (amb o sense), gònades, hormones sexuals endògenes o exògenes i característiques sexuals secundàries.

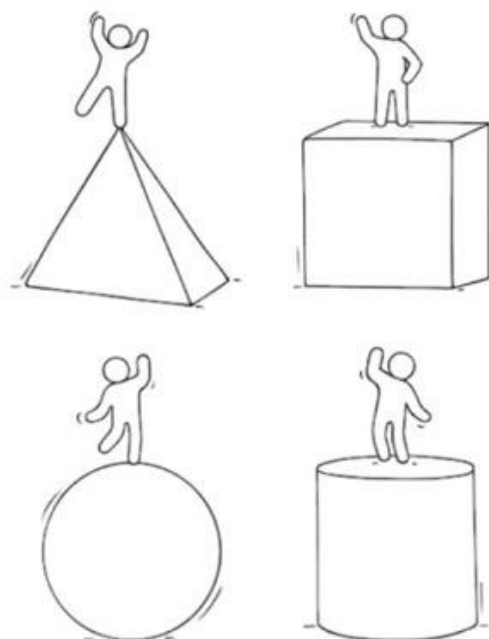
El cos sexual pot correspondre o no amb:

- Les seves **dades registrals**.
- La seva **identitat**.
- La seva **imatge corporal**.



**Identificar la identitat de gènere cis o trans\* de les persones no ens indica com és el seu cos sexual:**

- Hi ha homes cis, dones cis, homes trans\*, dones trans\* i persones no binàries **amb i sense mames.**
- Hi ha dones cis, homes trans\* i persones no binàries **amb i sense úter.**
- Hi ha homes cis, dones trans\* i persones no binàries **amb o sense testicles.**
- Hi ha dones cis, homes trans\*, dones trans\* i persones no binàries **amb o sense vagina.**
- Hi ha dones cis, homes trans\* i persones no binàries **amb i sense ovaris.**



**EI CRIBRATGE DE CÀNCER DE MAMA inclou a persones amb sexe DONA a les dades registrals del cens municipal.**

Una proposta de millora seria informar i **oferir cribratge oportunístic de CÀNCER** a totes les persones amb mames i sexe a les dades registrals del cens municipal.

TOTES LES PERSONES cis o trans\* binàries i no binàries **tenim els mateixos DRETS SEXUALS I REPRODUCTIUS.**

A totes les persones que atenem, preguntarem per la seva sexualitat NOMÉS si és rellevant per la seva salut.

**No pressuposis que els cos sexual i la identitat de gènere defineixen:**

- Els desitjos sexuals
- La orientació sexual
- Els vincles sexuals
- Les activitats sexuals
- Les pràctiques sexuals
- El risc d'infeccions de transmissió sexual
- El risc d'embarassos no desitjats
- El risc de patir violències sexuals



## 75. Salut de les persones

**La major part de problemes de salut de les persones** no tenen a veure ni amb els seus cossos sexuals ni amb les seves identitats de gènere.

### **D'aplicació a totes les persones:**

En problemes de salut independents dels cossos sexuals i de la identitat, **aplicar mateixos criteris de prevenció, diagnòstic i tractament.**

En problemes de salut **dependents dels cossos sexuals:**

- Criteris de **prevenció** en funció de les característiques del cos sexual
- Criteris **diagnòstics** en funció del cos sexual
- Criteris de **tractament** en funció del cos sexual



## 76. Salut de les persones trans\*

---

No totes les persones trans\* necessiten preparats hormonals i/o cirurgies trans\*.

Per aquelles que pensen fer o fan preparats hormonals són importants per la seva salut i per això hem de tenir en compte que:

- **Reconeix** el teu desconeixement si no tens prou formació específica.
- **No hi ha cap malaltia psiquiàtrica** que tingui com a símptoma una identitat trans\* i per tant no és un motiu per no iniciar o retirar preparats hormonals.
- **Hi ha evidència científica** que l'ús de preparats hormonals millora el benestar emocional i disminueix el risc de suïcidi en les persones trans\*.

**Per aquelles que pensen fer o fan preparats hormonals són importants per la seva salut i per això hem de tenir en compte que:**

- El tipus de preparat, la via d'administració i la dosi **la decideix la persona interessada** amb la informació sobre les diferents opcions.
- La persona **pot decidir en qualsevol moment parar, pausar o reprendre** els preparats hormonals.



**Per aquelles que pensen fer o fan preparats hormonals són importants per la seva salut i per això hem de tenir en compte que:**

- En persones sanes i sense factors de risc específics **no hi ha evidència científica de contraindicacions**.
- No hi ha evidència científica d'efectes adversos greus a curt plaç i **la probabilitat d'efectes adversos greus a llarg plaç és petita** i molts d'ells poden minimitzar-se amb estils de vida saludable.
- Només es recomana no iniciar o deixar els preparats **si tenim la certesa que hi ha una contraindicació absoluta** o apareix un efecte advers prou greu i clarament relacionat amb els preparats.



**Hem d'utilitzar sempre els pronoms del sexe** present a les dades administratives perquè sempre coincideixen amb la identitat de gènere i la imatge corporal de les persones que atenem.

Tipus de pregunta  
Simple

**Resposta**

Cert

**X** Fals

**Feedback resposta incorrecta**

No hauríem d'utilitzar aquests pronoms perquè podem cometre errors. Hi ha persones trans\* sense nacionalitat espanyola i de països on no poden fer aquest canvi de dades registrals en persones trans\* binàries que poden, però no volen fer el canvi o en persones trans\* no binàries perquè no es pot posar sexe no binari.

**Feedback resposta correcta**

No hauríem d'utilitzar aquests pronoms perquè podem cometre errors. Hi ha persones trans\* sense nacionalitat espanyola i de països on no poden fer aquest canvi de dades registrals en persones trans\* binàries que poden, però no volen fer el canvi o en persones trans\* no binàries perquè no es pot posar sexe no binari.



**Què hem de fer  
com a professionals  
dels serveis de salut?**

**78. Pregunta**

---

Les dades administratives (nom i sexe), la identitat de gènere (cis o trans\*) i la imatge corporal **no defineixen el nostre cos sexual.**

Tipus de pregunta  
Simple

#### Resposta

Cert

Fals

#### Feedback resposta incorrecta

Cada cos sexual pot tenir o no tenir uns òrgans sexuals que coincideixin o no amb el que s'espera del nom i sexe a les dades administratives, la identitat en la que s'identifiqui (cis o trans\*) o de la imatge corporal amb que es presenti.

#### Feedback resposta correcta

Cada cos sexual pot tenir o no tenir uns òrgans sexuals que coincideixin o no amb el que s'espera del nom i sexe a les dades administratives, la identitat en la que s'identifiqui (cis o trans\*) o de la imatge corporal amb que es presenti.



**Què hem de fer  
com a professionals  
dels serveis de salut?**

## 79. Pregunta

---

El programa de cribatge poblacional de prevenció del càncer de mama **inclou a totes les persones amb mames.**

Tipus de pregunta  
Simple

**Resposta**

Cert

**X** Fals

#### Feedback resposta incorrecta

Aquest programa convida sempre que hi hagi una "F" a les dades registrals i un 1 a la targeta sanitària. No es convidarà als homes trans\* amb mames que han canviat les seves dades registrals, ni a les dones trans\* amb mames que no poden o no volen canviar el seu sexe registral.

#### Feedback resposta correcta

Aquest programa convida sempre que hi hagi una "F" a les dades registrals i un 1 a la targeta sanitària. No es convidarà als homes trans\* amb mames que han canviat les seves dades registrals, ni a les dones trans\* amb mames que no poden o no volen canviar el seu sexe registral.



**Què hem de fer  
com a professionals  
dels serveis de salut?**

## 80. Pregunta

El cos sexual, la identitat de gènere i l'orientació sexual **no condicionen les pràctiques sexuals ni els riscos d'aquestes pràctiques.**

Tipus de pregunta

Simple

**Resposta**

**X**

Cert

Fals

**Feedback resposta incorrecta**

A vegades, per falses creences, estigmatitzem a persones d'alguns col·lectius (gais, persones trans\*) suposant que tenen més pràctiques sexuals i de més risc, però això mai és cert en totes les persones d'aquest col·lectiu.

**Feedback resposta correcta**

A vegades, per falses creences, estigmatitzem a persones d'alguns col·lectius (gais, persones trans\*) suposant que tenen més pràctiques sexuals i de més risc, però això mai és cert en totes les persones d'aquest col·lectiu.



**Què hem de fer  
com a professionals  
dels serveis de salut?**

**81. Pregunta**

Els criteris de prevenció, diagnòstic i tractament de totes les malalties **són diferents en funció del cos sexual de cada persona.**

Tipus de pregunta  
Simple



### Resposta

Cert

**X** Fals

#### Feedback resposta incorrecta

La prevenció, diagnòstic i tractament de la major part de malalties no depenen de quins òrgans té el cos sexual d'una determinada persona.

#### Feedback resposta correcta

La prevenció, diagnòstic i tractament de la major part de malalties no depenen de quins òrgans té el cos sexual d'una determinada persona.



**Què hem de fer  
com a professionals  
dels serveis de salut?**

## 82. Pregunta

---

La persona trans\* que pren preparats hormonals i no té contraindicacions a aquest fàrmac, **pot decidir** el tipus de preparat, la via d'administració, decidir si pren una dosi inferior a la dosi màxima recomanada i, fins i tot deixar de prendre'l en funció de les seves preferències i necessitats.

Tipus de pregunta  
Simple

### Resposta

- X** Cert
- Fals

#### Feedback resposta incorrecta

L'objectiu de l'ús de preparats hormonals en les persones trans\* és aconseguir modificacions corporals al ritme que desitgin, assumint el risc d'efectes adversos.

#### Feedback resposta correcta

L'objectiu de l'ús de preparats hormonals en les persones trans\* és aconseguir modificacions corporals al ritme que desitgin, assumint el risc d'efectes adversos.



**Què hem de fer  
com a professionals  
dels serveis de salut?**

## 83. Recomanacions de la CAMFIC

---

Per complementar la informació, la CAMFIC recull, en [aquest document](#) que adjuntem, recomanacions de salut de les persones trans\* a l'atenció primària.

**Llegiu-lo per saber-ne més.**

### Adjunts

La salut de les persones trans a l'Atenció Primària



## LA SALUT DE LES PERSONES TRANS A L'ATENCIÓ PRIMÀRIA

### Per què és molt important que els metges i metgesses de família tinguem formació sobre persones trans?

- Som la porta d'entrada al sistema sanitari de les persones que atenim, i cal que tinguem un enfocament biopsicosocial.
- Els metges i metgesses de família (MF) acostumen a rebre la primera consulta sobre identitat i potser som els primers a tenir coneixement de la situació. En la primera atenció és molt important que validem el relat de la persona, donem suport i recursos i no jutgem. Una primera atenció adequada tindrà un gran impacte positiu.
- Les persones trans consulten molts altres centres de salut per qualsevol motiu, perquè tenen por a ser discriminades. Per això, pot semblar que no n'hi ha.
- Les persones, quan ens ho confien, porten molt de temps pensant-hi: la consulta sol ser el resultat final d'un llarg procés vivencial. És molt important preguntar i atendre les necessitats que expressin sense demores ni pre-suposicions. Cada trans és únic i pot tenir necessitats i velocitats diferents. La incertesa i el dubte formen part del procés.
- Només si estem formats sobre aquest tema, crearem un entorn segur i inclusu on les persones trans exposin els seus dubtes i certeses, i tindrem una mirada oberta.
- Encara que rebim seguiment des de serveis especialitzats, continuem sent els seus referents per a anàlisis, receptes, atenció i promoció de la salut, etc.

### Conceptes bàsics que hem de saber sobre les persones trans\*

- 1- Les identitats trans\* formen part de la diversitat humana i no són cap patologia. A Catalunya, a més, la llei 11/2014 per garantir els drets LGBTI i l'emancipació de la lgbtíbia així ho estableix.
- 2- Una persona trans\* és la que sent que el seu gènere és diferent del gènere que li fou assignat en néixer només en funció dels seus genitals i s'autidentifica com a trans\*.
- 3- El terme trans\* (amb asterisc) inclou totes les identitats no normatives (home trans, dona trans, persona no binària, transexual, transgènere, travestit, crossdresser, agènere, bigènere, gènere fluid, etc.).
- 4- Quan dem formació trans sempre ens referim a la identitat que la persona manifesta, no a l'assignada en néixer. És important conèixer i respectar aquest punt per tractar a les persones trans correctament amb el nom i gènere amb els quals s'identifiquen.

www.camfic.cat  
93 301 17 77

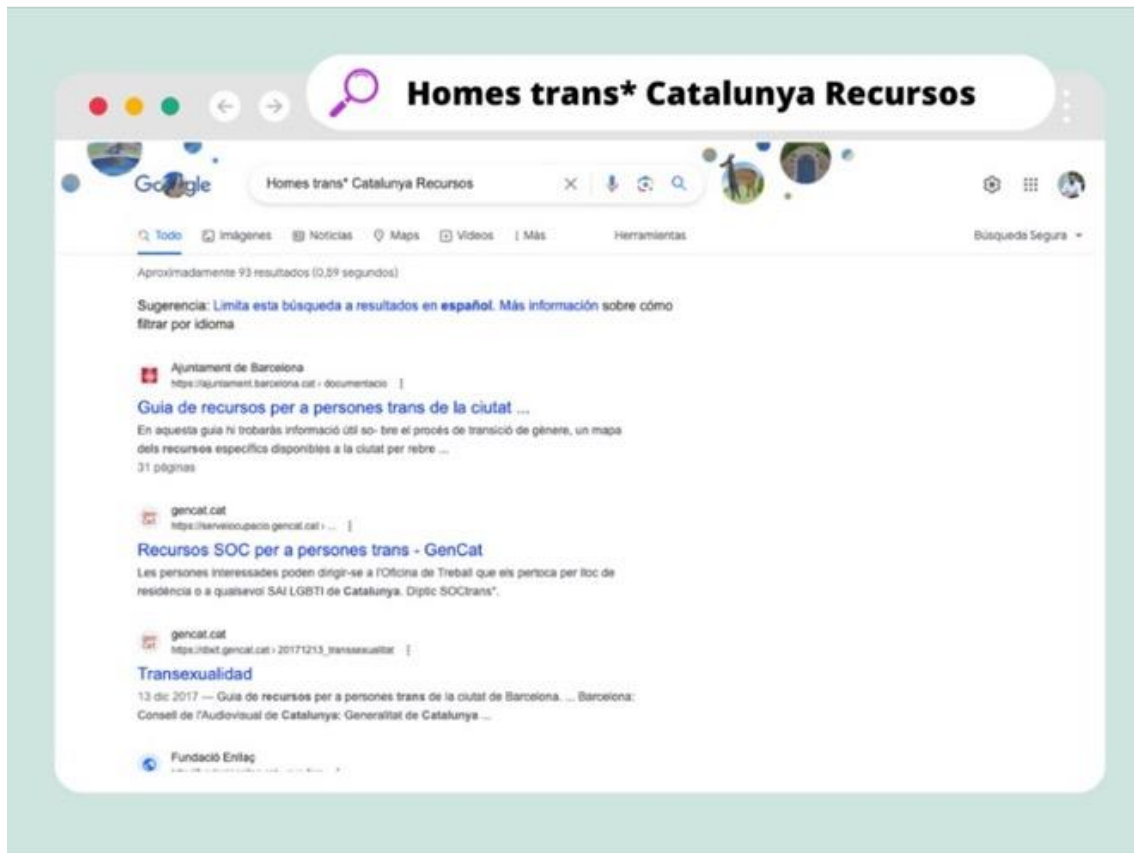
## 84. Associacions de persones trans\*

En aquest moment a Catalunya, s'han constituït moltes associacions, que et podran donar suport.

**Busca al cercador d'internet paraules com las que apareixen a las imatges.**

Sport  
DGAIA  
Drets Espanya Policia Salut  
Europa Homes trans\* ITS  
Adolescences Salut mental Famílies  
Comarca Transsexuals  
Intersexe Diversitat funcional LGTB+ Paelles Trans\* Música  
Lleis Ocupació Ciutat Entitats Internacional Reproducció Recursos Neurodivergent Vivenda  
Dones trans\* Mercat Laboral Gent gran Treball sexual Educació Salut mental Queer  
Exclusió social Violències  
Llenguatge Catalunya Migració

Geografia	Diversitat	Recursos	Interseccions	Àmbit	Edat i més
Catalunya	LGTB	Associacions	Migració	Educació	
Espanya	Trans*	Entitats	Treball sexual	Centres penitenciaris	
Europa	No binaries	Lleis	Neurodivergent	DGAIA	Infàncies
Internacional	Intersexe	Recursos	Salut mental	Mercat Laboral	Adolescències
Comarca	Dones trans*	Ocupació	Diversitat funcional	Salut mental	Gent gran
Ciutat	Homes trans*	Drets	Exclusió social	Sport	Parelles
	Transexuals	Violències	ITSs	Reproducció	
	Queer	Polícia	Vivenda	Salut	
		Famílies	Llenguatge	Música	

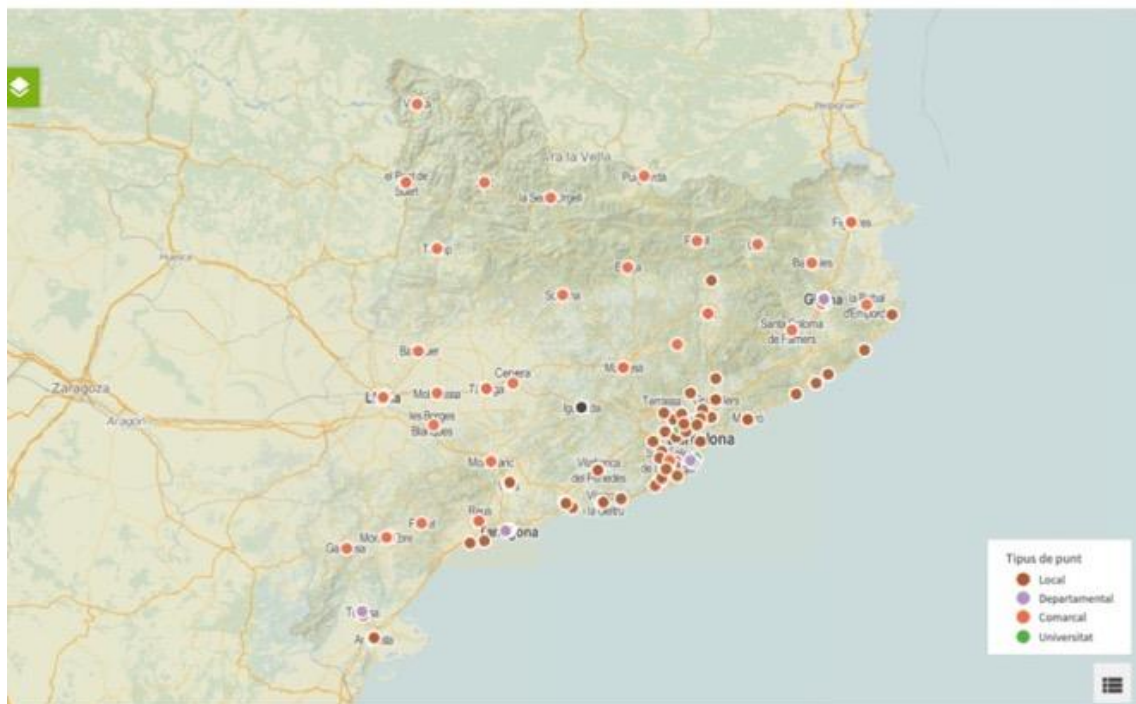


## 85. A8. El poder sanador de la xarxa d'iguals

A Catalunya pots trobar moltes persones trans\*

□ Contactar altres persones trans\* permet conèixer diferents maneres de viure la identitat, de fer el trànsit, compartir dubtes i estratègies de com encarar algunes dificultats en el dia a dia i més. Amb elles pots trobar el millor acompanyament.

**La Xarxa de Servei d'Atenció Integral LGBTI+** de Catalunya és un servei integral, de qualitat i de proximitat per a persones que pateixin, hagin patit o estiguin en risc de discriminació o violència per orientació sexual, identitat de gènere o expressió de gènere.



## 86. Recursos bibliogràfics i materials

En el document adjunt compartim una selecció de **recursos bibliogràfics** que podeu consultar per a aprofundir en el contingut del curs.

### Adjunts

Recursos bibliogràfics



## 87. Tu fas la diferencia

---

Com has vist, és molt important que els professionals de salut siguem part de l'entorn de suport a les persones trans\*, oferint el nostre coneixement, ajuda i empatia.

## 88. Enhorabona

---

Esperem que el coneixement i la sensibilització que ara teniu sobre les persones trans\*, us permeti realitzar millor **les vostres tasques professionals en l'àmbit de la salut.**

Si heu superat el curs (heu completat el 80% dels continguts amb les respostes a les preguntes de cada apartat), us enviarem el certificat ben aviat.

**Moltes gràcies!**

